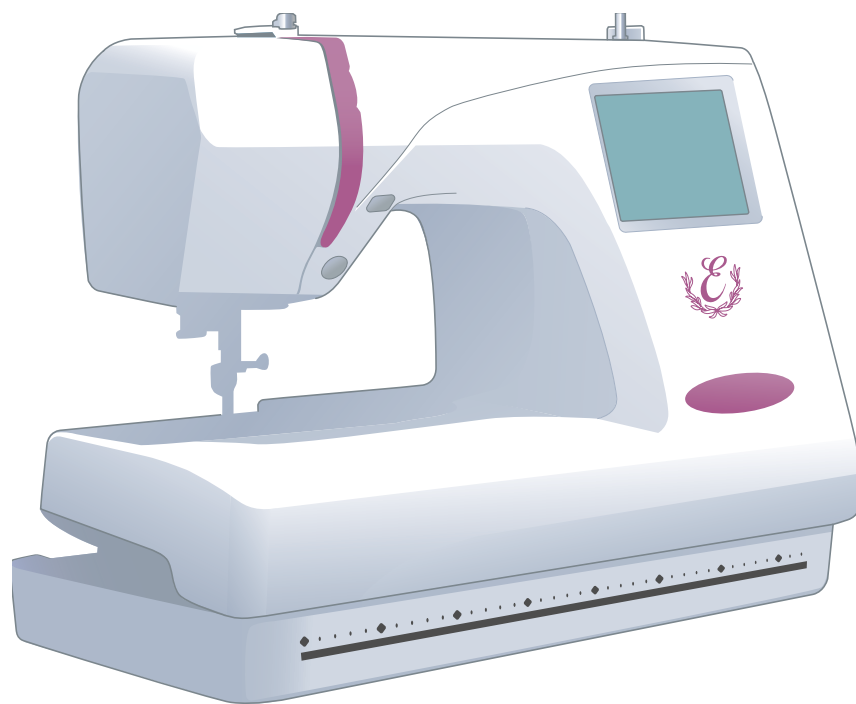


Bedienungsanleitung



Memory Craft 350E

JANOME

WICHTIGE SICHERHEITSHINWEISE

Diese Nähmaschine eignet sich nur für den Hausgebrauch.

Diese Nähmaschine ist kein Spielzeug. Erlauben Sie Kindern nicht, mit der Maschine zu spielen.

Die Maschine darf nicht von Kindern oder geistig behinderten Personen ohne geeignete Aufsicht benutzt werden.

Bei der Benutzung eines elektrischen Geräts sind stets grundlegende Sicherheitsvorkehrungen zu treffen, darunter: Lesen Sie vor Inbetriebnahme dieses Geräts alle Anweisungen.

GEFAHR – Befolgen Sie die nachstehenden Anweisungen, um das Risiko eines Stromschlags zu mindern:

1. Lassen Sie das Gerät niemals unbeaufsichtigt, wenn es an den Netzstrom angeschlossen ist. Trennen Sie die Maschine nach der Benutzung und vor der Reinigung immer vom Netzstrom.
2. Trennen Sie die Maschine immer vom Netzstrom, bevor Sie die Glühbirne der Nähmaschinenlampe austauschen.
Ersetzen Sie die Glühbirne durch eine neue Birne gleichen Typs (12 V, 5 Watt).

WARNUNG – Mindern Sie wie folgt das Risiko von Verbrennungen, Bränden, Stromschlag oder Personenverletzungen:

1. Lassen Sie es nicht zu, dass die Maschine als Spielzeug benutzt wird. Bei der Benutzung dieser Nähmaschine durch Kinder oder in der Nähe von Kindern ist größte Aufmerksamkeit erforderlich.
2. Benutzen Sie diese Maschine ausschließlich für den in dieser Gebrauchsanleitung beschriebenen Zweck. Benutzen Sie ausschließlich Zubehör, das vom Hersteller empfohlen wird. Näheres dazu entnehmen Sie bitte dieser Gebrauchsanleitung.
3. Nehmen Sie diese Nähmaschine niemals in Betrieb, wenn Ihr Stromkabel oder Netzstecker schadhaft ist, wenn sie nicht vorschriftsmäßig funktioniert, wenn sie fallen gelassen oder beschädigt wurde oder in Wasser gefallen ist.
Bringen Sie diese Nähmaschine zwecks Überprüfung, Reparaturen und elektrischer und mechanischer Einstellungen zu Ihrem nächsten Händler oder einem Kundendienstzentrum.
4. Nehmen Sie das Gerät niemals in Betrieb, wenn eine der Luftöffnungen blockiert ist. Sorgen Sie dafür, dass sich in den Ventilationsöffnungen dieser Nähmaschine und des Fußanlassers weder Fusseln noch Staub oder Stoffreste ansammeln.
5. Lassen Sie keine Gegenstände in irgendwelche Öffnungen fallen und versuchen Sie nicht, Gegenstände in Öffnungen zu stecken.
6. Benutzen Sie die Maschine nicht im Freien.
7. Benutzen Sie diese Maschine nicht in Bereichen, in denen Aerosol-Produkte (Sprühdosen) benutzt oder Sauerstoff zugeführt werden.
8. Schalten Sie die Maschine aus, indem Sie alle Betätigungselemente aus "Aus" ("0") stellen und dann den Netzstecker abziehen.
9. Ziehen Sie den Netzstecker nicht ab, indem Sie am Kabel ziehen. Halten Sie zum Abziehen des Netzsteckers den Stecker fest und nicht das Kabel.
10. Halten Sie Ihre Finger von allen beweglichen Teilen fern. Besondere Aufmerksamkeit ist im Bereich der Nähnaedel erforderlich.
11. Benutzen Sie immer die richtige Stichplatte. Beim Einsatz der falschen Stichplatte kann die Nadel brechen.
12. Benutzen Sie keine verbogenen Nadeln.
13. Der Stoff darf während des Nähens nicht gezogen oder geschoben werden. Die Nadel könnte sich sonst biegen und abbrechen.
14. Schalten Sie diese Nähmaschine aus ("0"), wenn Justierungen im Nadelbereich – wie zum Beispiel Einfädeln und Auswechseln der Nadel, Spulen, Auswechseln des Nähfußes, usw. – vorgenommen werden.
15. Ziehen Sie immer den Netzschalter dieser Nähmaschine ab, wenn Abdeckungen entfernt, Maschinenteile geölt oder andere in diesen Gebrauchsanleitungen aufgeführte Justierungen vorgenommen werden.

BEWAHREN SIE DIESE ANLEITUNG AUF.

Technische Änderungen ohne vorherige Ankündigung vorbehalten.



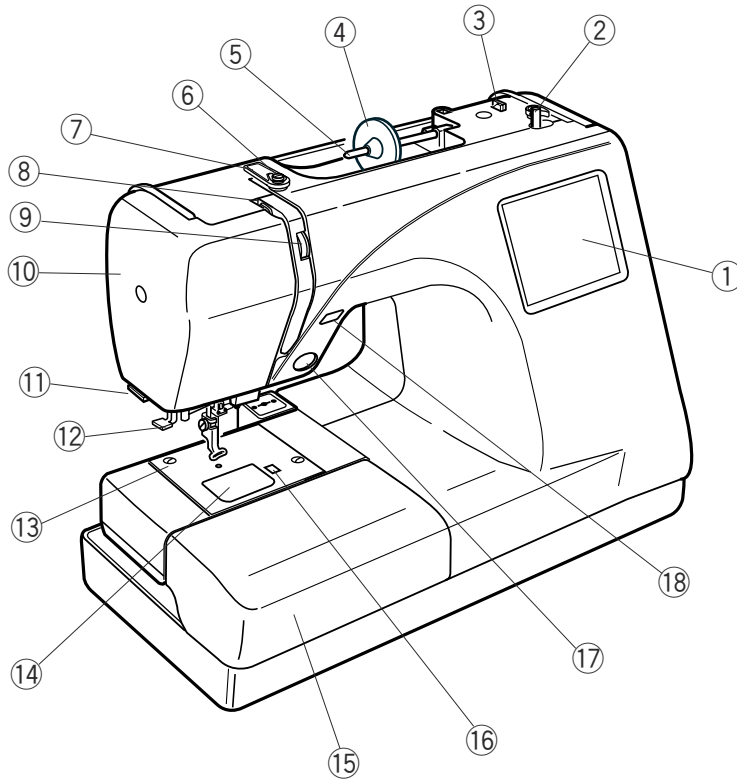
Entsprechend der gesetzlichen Regelungen über das umweltgerechte Entsorgen von Elektro- und Elektronikgeräten, ist dieses Produkt nach Verwendung dem Wertstoffkreislauf zuzuführen. Im Zweifelsfalle wenden Sie sich bitte an den Verkäufer. (Nur innerhalb der EU)

INHALTSVERZEICHNIS

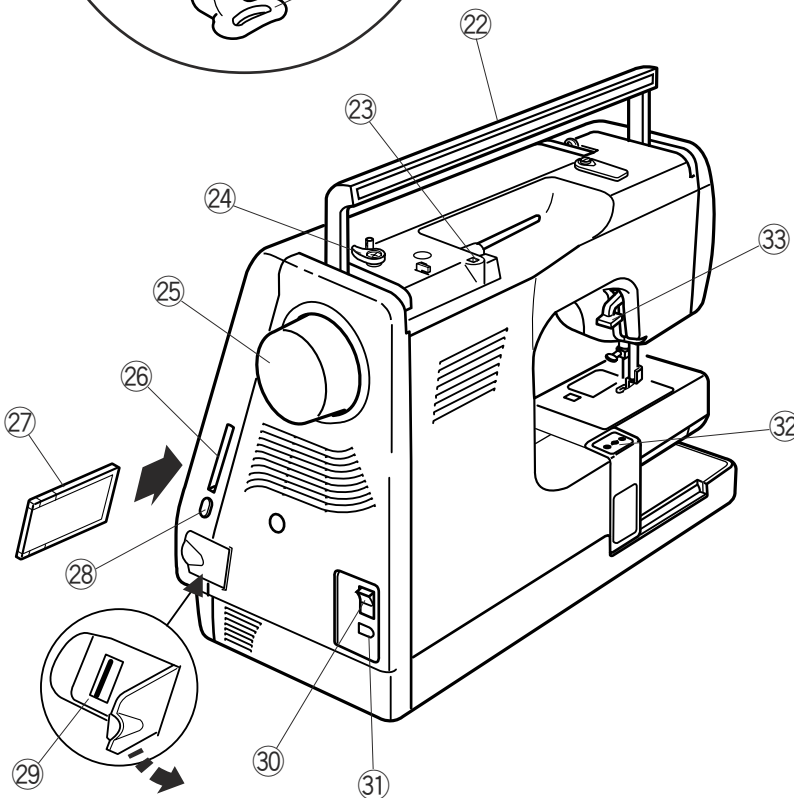
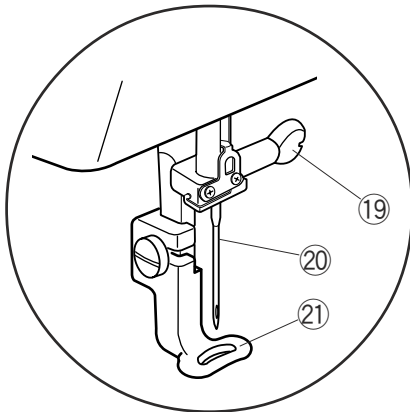
IHRE MASCHINE	2-4
Teilebezeichnungen	2
Serienmäßiges Zubehör	3
Anschietisch	4
VORBEREITUNGEN ZUM NÄHEN	5-18
Anschluss an den Netzstrom	5
Start-/Stopptaste	5
Automatische Fadenabschneidertaste	5
Spulen	6
Entfernen der Spule	6
Einsetzen der Garnrolle	6
Zusätzlicher Garnrollenhalter	6
Spulen	7
Einsetzen der Spule	8
Heben des Nähfußes	9
Einfädeln der Maschine	9-10
Nadeleinfädler	11
Heraufholen des Unterfadens	12
Einstellen der Fadenspannung	13
Auswechseln der Nadeln	14
Stickrahmen	15
Schablonen	15
Stickvlies	16
Verschiedene Arten von Stickvlies	16
Anwendung	16
Einspannen des Stoffes in den Stickrahmen	17
Befestigen des Stickrahmen an der Maschine	18
PROGRAMMTASTEN	19-27
Musterauswahlfenster	19
Einstellungen	20
Maschineneinstellungen	21-23
Sprachauswahl	24
Bildschirmhilfe	24
Eingebaute Designs	25-27
STICKEN	28
Erste Schritte beim Stickern	28
MONOGRAMMSTICKEREI	29-34
Monogrammauswahlfenster	29-30
Monogrammstickerei	31-32
Monogramm aus zwei Buchstaben	33
Korrektur eines Monogramms	34
ZUSÄTZLICH ERHÄLTICHE TEILE	35-36
Stickkarten	35
USB Speicher	36
ÄNDERUNGSMODUS	37-41
Änderung der Stickdesigns	38-41
SPEICHERN EINER DATEI	42-44
Erstellen eines neuen Ordners	43
Zuweisen des Dateinamens	43
Löschen der Datei	44
KOMBINIEREN VON MUSTERN UND SCHRIFTEN	45-46
PFLEGE UND WARTUNG	47-48
Reinigen der Greiferlaufbahn	47
Auswechseln der Glühbirne	48
Problemlösungen	49

IHRE MASCHINE

Teilebezeichnungen

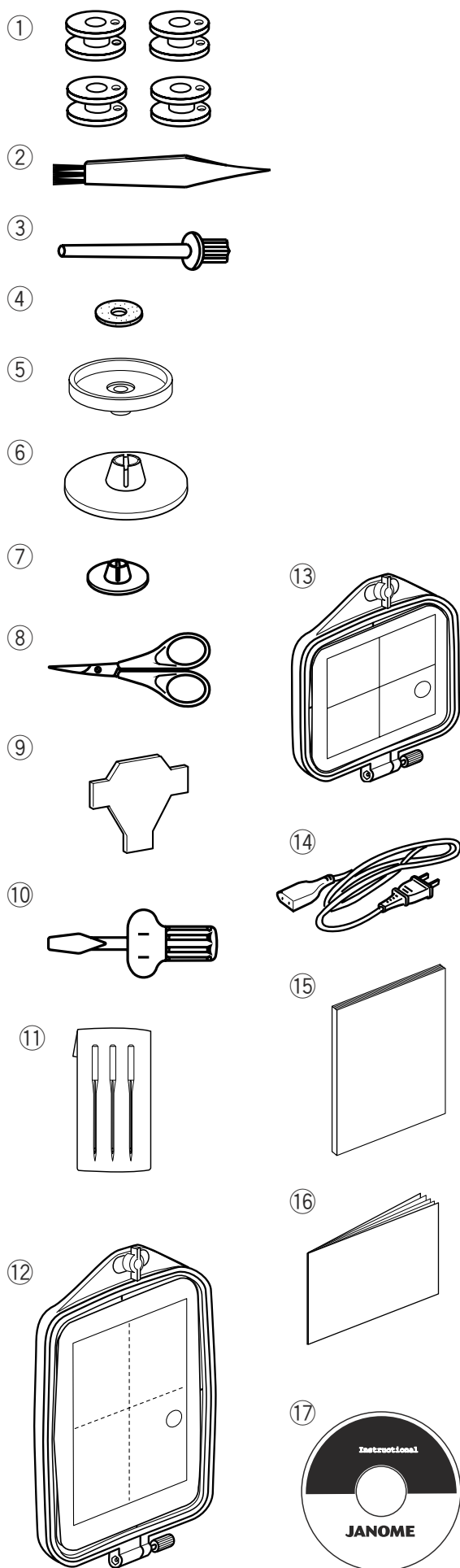


- ① Berührungsbildschirm
- ② Spuler
- ③ Spulenfadenabschneider
- ④ Fadenabziehschibe
- ⑤ Garnrollenhalter
- ⑥ Spuler-Fadenführung
- ⑦ Fadenführungsplatte
- ⑧ Fadenhebel
- ⑨ Fadenspannungsregler
- ⑩ Kopfdeckel
- ⑪ Fadenabschneider & Fadenhalter
- ⑫ Nadeleinfädler
- ⑬ Stichplatte
- ⑭ Greiferabdeckung
- ⑮ Anschlagbetisch
- ⑯ Auslöseknopf, Greiferabdeckung
- ⑰ Start-/Stopptaste
- ⑱ Taste für automatischen Fadenabschneider
- ⑲ Nadelklemmschraube
- ⑳ Nadel
- ㉑ Stickfuß



- ②② Tragegriff
- ②③ Steckplatz für zusätzlichen Garnrollenhalter
- ②④ Spulerschlagnagel
- ②⑤ Handrad
- ②⑥ Kartenschacht
- ②⑦ Stickkarte (zusätzlich erhältliches Teil)
- ②⑧ Kartenauswurfstaste
- ②⑨ USB Buchse (für USB Speicher)
- ③① Netzschalter
- ③② Netzkabelbuchse
- ③③ Stickrahmen-Transporteur
- ③④ Nähfußheber

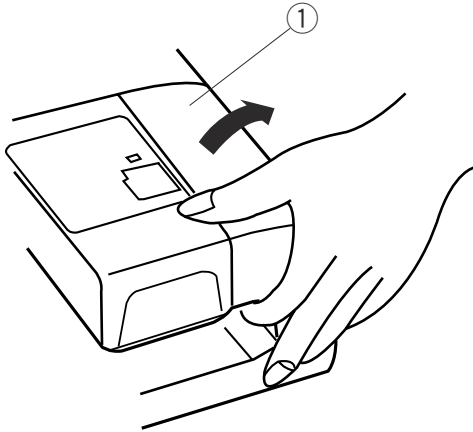
Serienmäßiges Zubehör



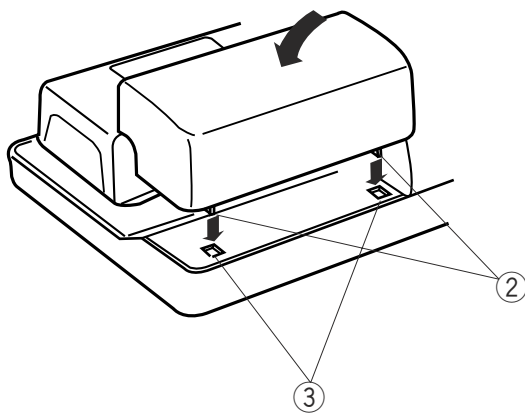
- ① Spulen
- ② Reinigungspinsel
- ③ Zusätzlicher Garnrollenhalter
- ④ Filzunterlage
- ⑤ Garnrollenträger
- ⑥ Fadenabziehscheibe (groß)
- ⑦ Fadenabziehscheibe (klein)
- ⑧ Schere
- ⑨ Schraubendreher
- ⑩ Schraubendreher
- ⑪ Nadelsatz
- ⑫ Stickrahmen B (mit Schablone)
- ⑬ Stickrahmen A (mit Schablone)
- ⑭ Netzkabel
- ⑮ Gebrauchsanleitungen
- ⑯ Schablonensätze (für eingebaute Designs)
- ⑰ Anleitungsfilm CD

Abnehmbarer Anschlagetisch

Entfernen Sie den Anschlagetisch, wenn Sie den zusätzlich erhältlichen Freiarmrahmen C benutzen. Der Anschlagetisch wird entfernt, indem Sie ihn auf sich zu heben (siehe Abbildung).

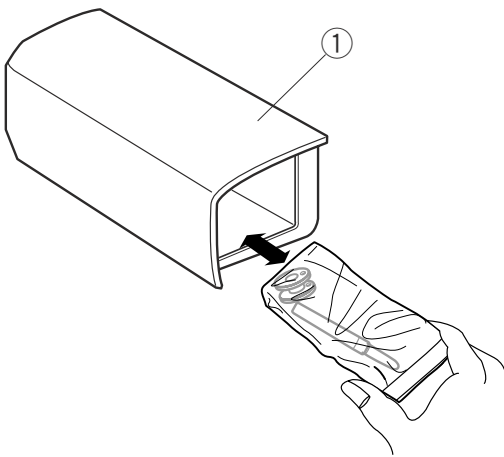


Bringen Sie den Tisch an, indem Sie die Laschen in die Laschenlöcher einsetzen und den Tisch vorsichtig herabdrücken.



- ① Anschlagetisch
- ② Laschen
- ③ Laschenlöcher

Das Zubehör ist im Anschlagetisch untergebracht.



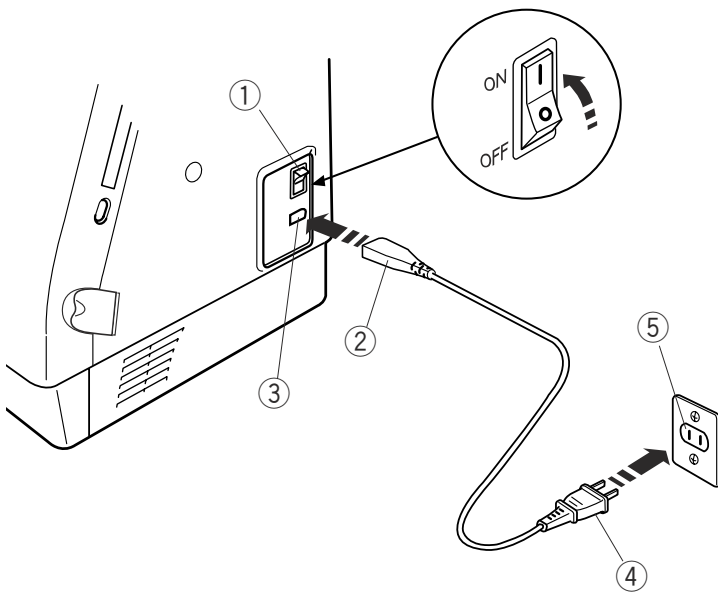
VORBEREITUNGEN VOR DEM STICKEN

Anschluss an den Netzstrom

Schalten Sie den Netzschalter aus und stecken Sie den Maschinenstecker in die Maschinenbuchse.

Stecken Sie den Netzstecker in die Wandsteckdose und schalten Sie den Netzschalter ein.

- ① Netzschalter
- ② Maschinenstecker
- ③ Netzkabelbuchse
- ④ Netzstecker
- ⑤ Steckdose



Bedienungshinweise:

Auf einem Schalter bedeutet das Symbol "O" die "AUS"-Stellung des Schalters.

HINWEIS:

Nach Einschalten des Netzstroms dauert es etwa sechs Sekunden, bevor das Musterauswahlfenster auf dem Sensorbildschirm erscheint. (Hierbei handelt es sich um die erforderliche Ladezeit und nicht um einen Fehler.)

Für Ihre Sicherheit:

Wenden Sie beim Sticken Ihren Blick nicht vom Stickbereich ab und berühren Sie keine beweglichen Teile wie den Fadenhebel, das Handrad oder die Nadel.

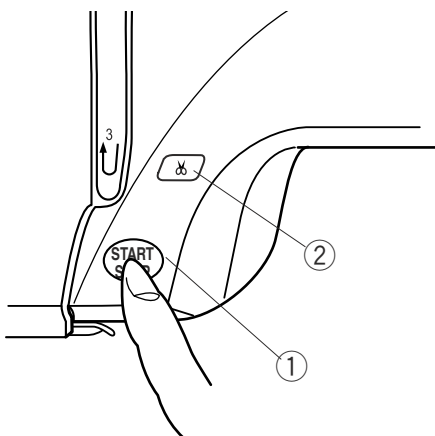
Schalten Sie den Netzschalter immer auf AUS und ziehen Sie den Stecker ab:

- wenn Sie die Maschine unbeaufsichtigt lassen,
- wenn Sie Teile befestigen oder entfernen,
- wenn Sie die Maschine reinigen.

Start-/Stopptaste

Drücken Sie diese Taste, um die Maschine zu starten oder anzuhalten. Die Farbe der Taste ändert sich mit jedem Tastendruck – rot, wenn die Maschine läuft, und grün, wenn sie angehalten wurde.

- ① Start-/Stopptaste



HINWEIS:

Die Memory Craft 350E verfügt über eine automatische Abschaltvorrichtung, um ein Überhitzen zu vermeiden, wenn die Maschine überbelastet wird. Befolgen Sie dann die Sicherheitshinweise auf dem Berührungsbildschirm.

Automatische Fadenabschneidertaste

Drücken Sie diese Taste, um nach Beenden der Stickerei die Fäden abzuschneiden (siehe Seite 28).

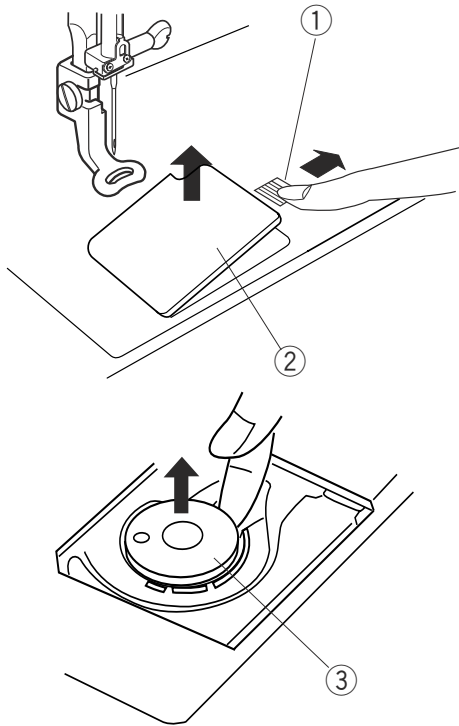
- ② Taste für automatischen Fadenabschneider

Spulen

Entnahme der Spule

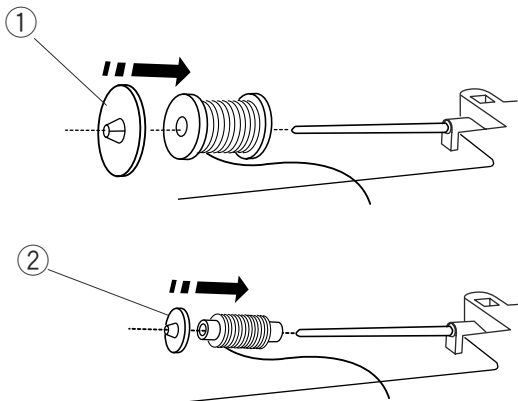
Schieben Sie den Knopf zum Abnehmen der Greiferabdeckung nach rechts und entfernen Sie die Greiferabdeckung. Heben Sie die Spule vom Spulenhalter.

- ① Auslöseknopf, Greiferabdeckung
- ② Greiferabdeckung
- ③ Spule



Einsetzen der Garnrolle

Stecken Sie die Garnrolle auf den Garnrollenhalter, wobei der Faden wie dargestellt abläuft. Bringen Sie die große Fadenabziehscheibe an und drücken Sie diese fest gegen die Garnrolle.



HINWEIS:

Benutzen Sie die kleine Fadenabziehscheibe für schmale oder kleine Garnrollen.

- ① Große Fadenabziehscheibe
- ② Kleine Fadenabziehscheibe

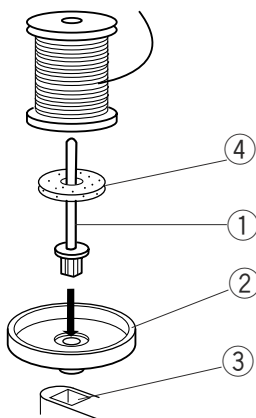
Zusätzlicher Garnrollenhalter

Benutzen Sie den zusätzlichen Garnrollenhalter zum Spulen, ohne den Faden beim Sticken aus der Nadel zu ziehen.

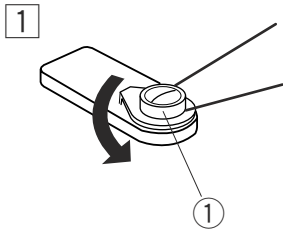
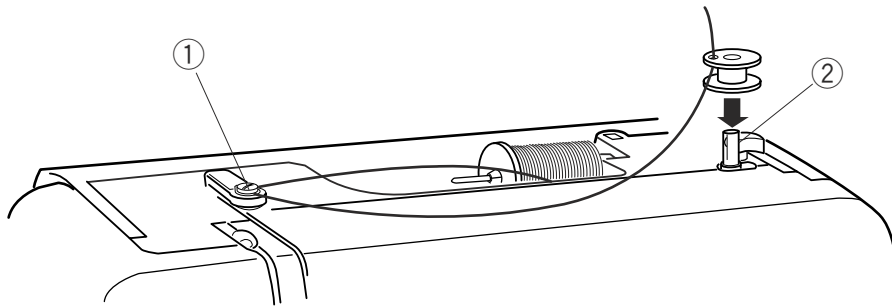
Setzen Sie den zusätzlichen Garnrollenhalter in den Garnrollenträger und dann in den Steckplatz neben dem horizontalen Garnrollenstift ein.

Stecken Sie Filz und Garnrolle wie dargestellt auf den Garnrollenhalter.

- ① Zusätzlicher Garnrollenhalter
- ② Garnrollenträger
- ③ Steckplatz
- ④ Filz

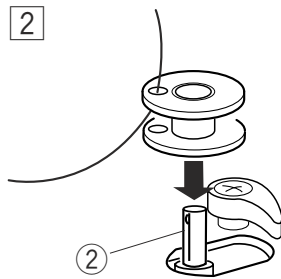


Spulen



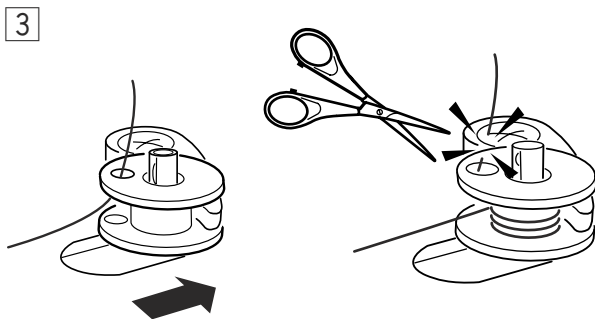
- 1 Führen Sie den Faden um die Fadenführung am Spuler. Halten Sie dabei den Faden an der Garnrolle fest.

① Spuler-Fadenführung

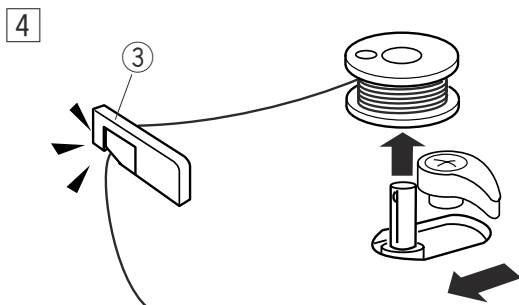


- 2 Fädeln Sie den Faden von innen nach außen durch das Loch an der Spule ein. Stecken Sie die Spule auf den Spuler.

② Spuler



- 3 Drücken Sie den Spuler nach rechts. Drücken Sie die Start-/Stopptaste, während Sie das lose Garnende mit der Hand festhalten. Halten Sie die Maschine nach einigen Spulenumdrehungen an. Schneiden Sie den Faden nahe am Spulenloch ab.



- 4 Drücken Sie erneut die Start-/Stopptaste. Wenn die Spule voll ist, hält die Maschine automatisch an. Drücken Sie die Start-/Stopptaste, um die Maschine anzuhalten, und bewegen Sie den Spuler wieder nach links.

Nehmen Sie die Spule ab und schneiden Sie den Faden mit dem Spulenfadenabschneider ab.

③ Spulenfadenabschneider

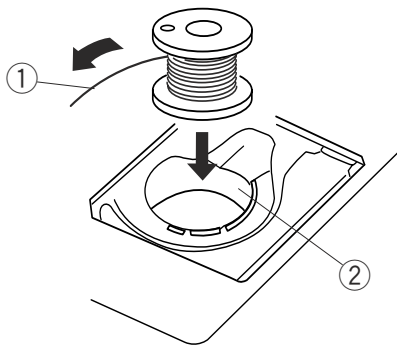
ANMERKUNGEN:

Der Spuler darf nicht bewegt werden, wenn die Maschine läuft.

Aus Sicherheitsgründen hält der Motor nach zweiminütigem Laufen an.

Einsetzen der Spule

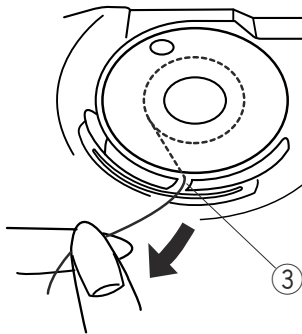
1



1 Legen Sie die Spule in den Spulenhalter ein, wobei das Garn gegen den Uhrzeigersinn abläuft.

- ① Garn
- ② Spulenhalter

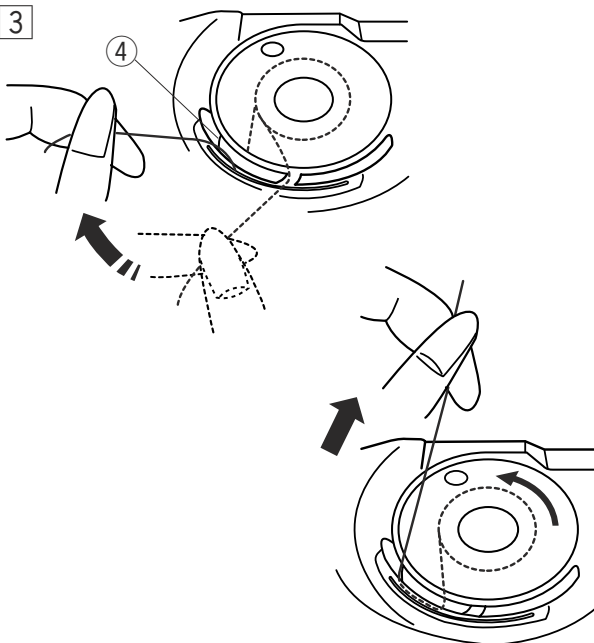
2



2 Führen Sie den Faden durch die vordere Kerbe an der Vorderseite des Spulenhalters. Ziehen Sie den Faden nach links und lassen Sie diesen zwischen die Blattfedern der Unterspannung gleiten.

- ③ Vordere Kerbe

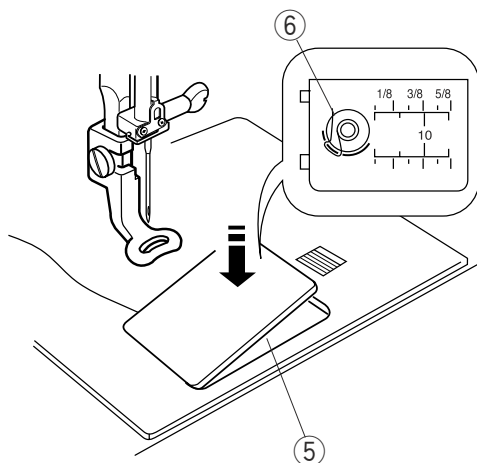
3



3 Ziehen Sie den Faden leicht weiter, bis er in der Seitenkerbe liegt. Ziehen Sie ca. 10 cm des Fadens nach hinten heraus.

- ④ Seitenkerbe

4



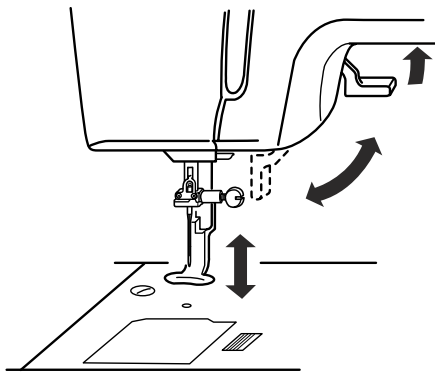
4 Siehe hierzu die Einfädelschema auf der Greiferabdeckung. Bringen Sie die Greiferabdeckung wieder an.

- ⑤ Greiferabdeckung
- ⑥ Einfädelschema

Heben des Nähfußes

Der Nähfußheber hebt und senkt den Nähfuß.

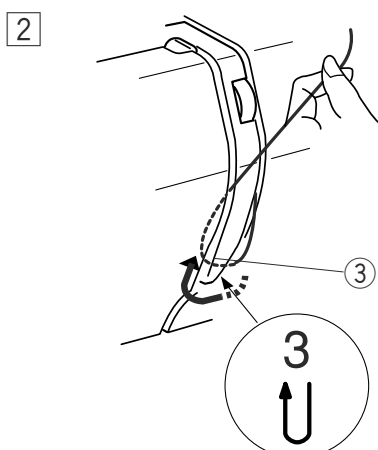
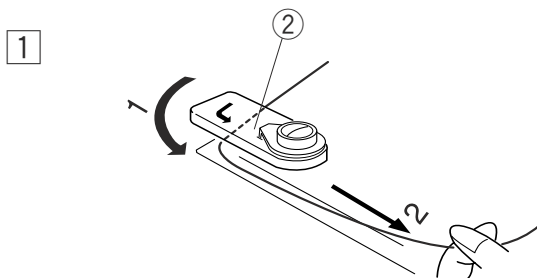
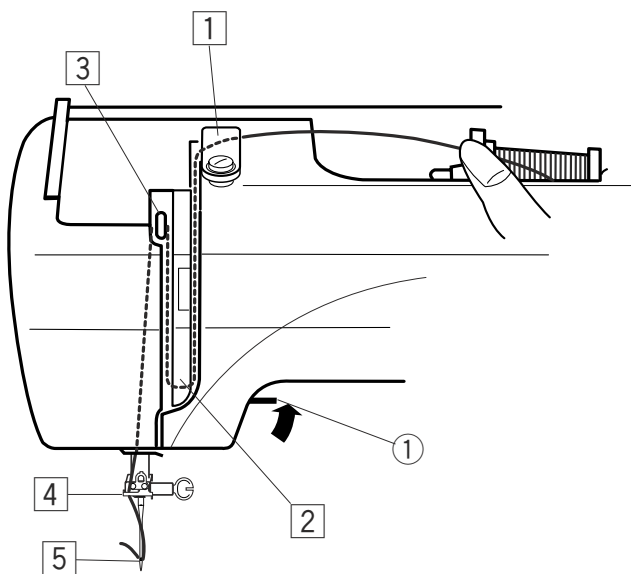
Der Nähfuß kann ca. 6 mm über die normale Hochstellposition angehoben werden, wenn Sie beim Anheben des Nähfußhebels mehr Druck ausüben.



Einfädeln der Maschine

1 Heben Sie den Nähfußheber an. Drehen Sie das Handrad, um die Nadel in die höchste Stellung zu bringen. Ziehen Sie den Faden um und unter die Fadenführungsplatte und halten Sie dabei den Faden an der Garnrolle fest. Ziehen Sie dann den Faden nach unten durch den rechten Kanal der Fadenspannung.

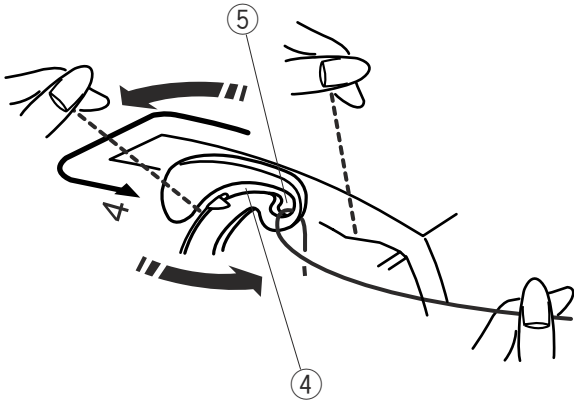
- ① Nähfußheber
- ② Fadenführungsplatte



2 Ziehen Sie den Faden fest um die Fadenanzugfeder und nach oben zum Fadenheber.

- ③ Fadenführung

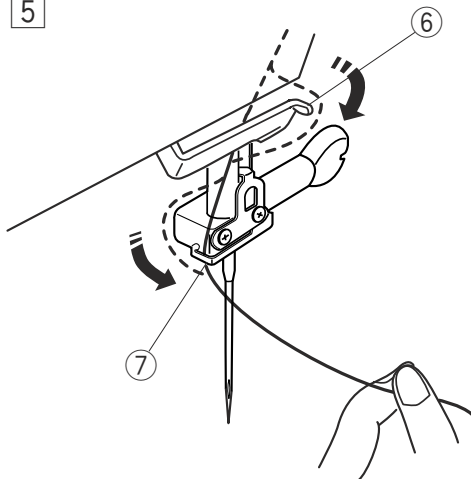
3



3 Lassen Sie den Faden durch den Schlitz und nach unten in das Öhr des Fadenhebels gleiten. Ziehen Sie den Faden durch den linken Kanal nach unten.

- 4 Schlitz
- 5 Öhr des Fadenhebels

4 5



4 Lassen Sie den Faden von rechts hinter die untere Fadenführung gleiten.

- 6 Untere Fadenführung

5 Schieben Sie den Faden von links in die Nadelstangen-Fadenführung.

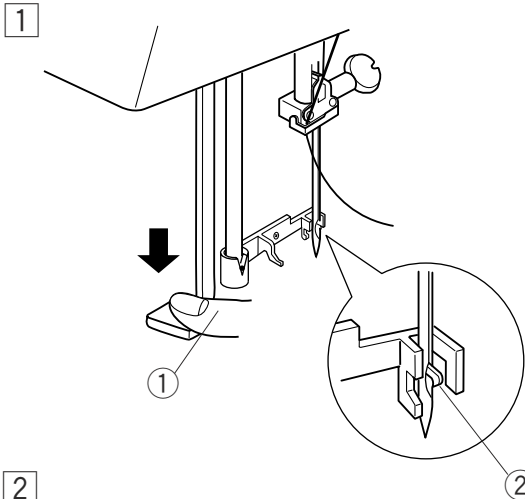
- 7 Nadelstangen-Fadenführung

Fädeln Sie die Nadel von Hand von hinten nach vorne oder mit Hilfe des eingebauten Nadeleinfädlers ein.

HINWEIS:

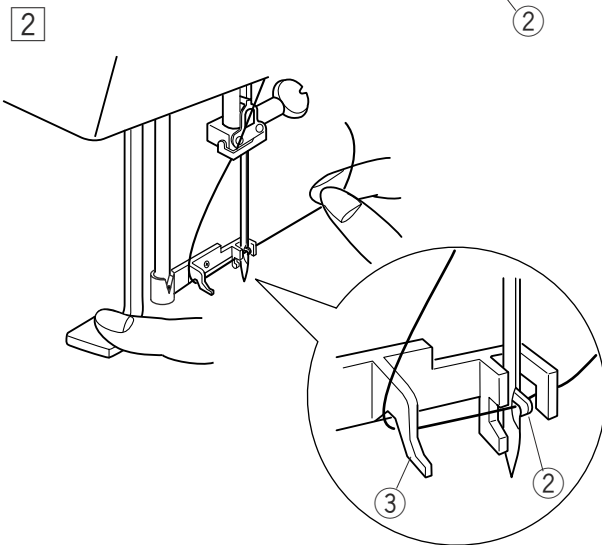
Für Anleitungen zum automatischen Nadeleinfädler siehe Seite 11

Nadeleinfädler



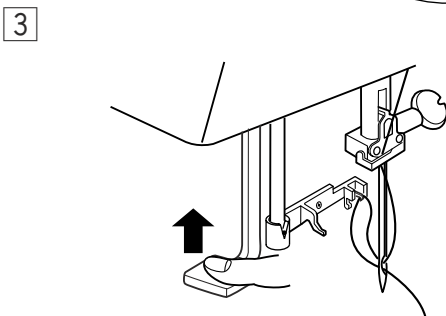
- 1 Senken Sie den Nähfuß. Drücken Sie den Nadeleinfädler ganz herunter. Der Einfädelhaken schiebt sich von hinten durch das Nadelöhr.

- ① Nadeleinfädler
- ② Haken

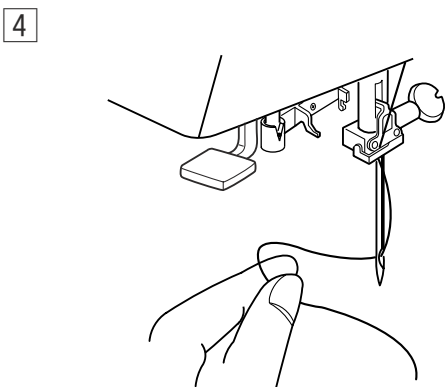


- 2 Ziehen Sie den Faden nach unten um die Fadenführung und unter dem Haken durch.

- ③ Fadenführung



- 3 Lassen Sie den Nadeleinfädler langsam los, während Sie das Fadenende mit der Hand festhalten. Ziehen Sie dann eine Schlinge des Fadens durch das Nadelöhr.



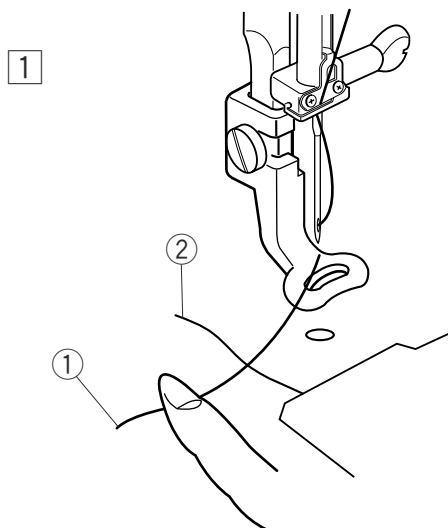
- 4 Entfernen Sie die Schlaufe vom Einfädler und ziehen Sie das Fadenende durch das Nadelöhr.

ANMERKUNGEN:

Der Einfädler eignet sich gut für Fadenstärke 40-90 und Nadelstärke 75-100 wie auch für Nadeln mit blauer Spitze.

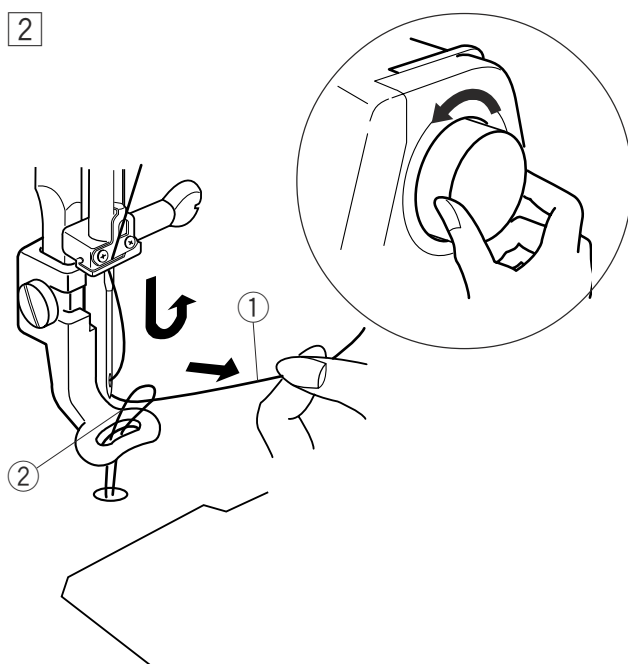
Wenn die Nadel in zu niedriger Position anhält, um den Nadeleinfädler nach dem automatischen Fadenabschneiden zu benutzen, bringen Sie die Nadel in ihre höchste Stellung, indem Sie das Handrad drehen.

Heraufholen des Unterfadens

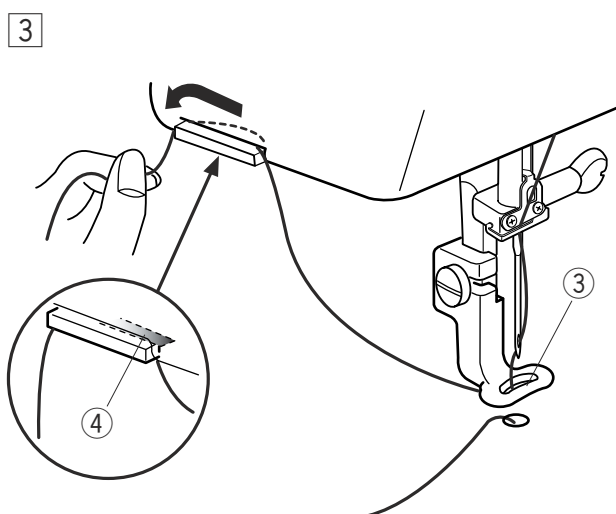


1 Heben Sie den Nähfußhebel an. Halten Sie den Oberfaden mit Ihrem Finger fest.

- ① Oberfaden
- ② Unterfaden



2 Drehen Sie das Handrad um eine vollständige Umdrehung auf sich zu. Ziehen Sie den Oberfaden hoch und greifen Sie eine Schlaufe des Unterfadens auf.



3 Führen Sie den Oberfaden durch die Öffnung im Stickfuß und ziehen Sie ihn zum Fadenhalter hoch. Lassen Sie dabei ein etwa 2,5 cm langes Fadenende frei hängen.

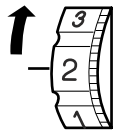
- ③ Loch
- ④ Fadenhalter

Einstellen der Fadenspannung



Korrekte Fadenspannung:

Auf der linken (unteren) Stoffseite ist nur ein kleines Stück des Oberfadens zu sehen.

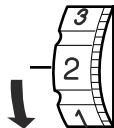


Wenn die Oberfadenspannung zu stark ist:

Der Unterfaden erscheint auf der rechten (oberen) Stoffseite.

Lockern Sie die Spannung, indem Sie den Fadenspannungsregler auf eine kleinere Zahl einstellen.

① Unterfaden



Wenn die Oberfadenspannung zu locker ist:

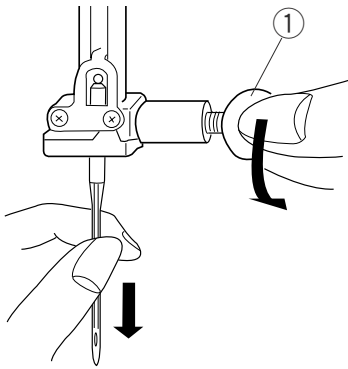
Der Oberfaden bildet Schlaufen und die Stiche sehen unordentlich aus.

Verstärken Sie die Spannung, indem Sie den Fadenspannungsregler auf eine höhere Zahl einstellen.

Tipp:

Machen Sie am besten auf einem Probestück einen Stickversuch. Unterschiedliche Stoffe, Vliese und Game können das gewünschte Stickergebnis verfälschen. Werkseitig ist die Spannung für viele Stickereien optimal voreingestellt.

Auswechseln der Nadel

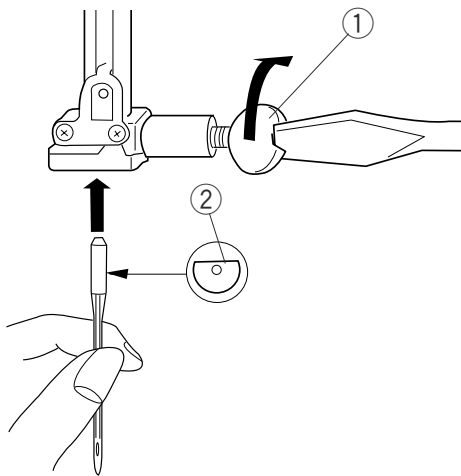


Schalten Sie die Maschine aus. Drehen Sie das Handrad, um die Nadel anzuheben, und senken Sie den Nähfuß.

Lösen Sie die Nadelklemmschraube, indem Sie diese gegen den Uhrzeigersinn drehen.

Nehmen Sie die Nadel aus der Klemme.

Setzen Sie eine neue Nadel in die Nadelklemme ein.

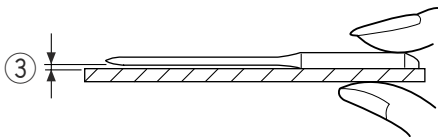


Dabei muss die flache Seite der Nadel nach hinten zeigen.

① Nadelklemmschraube

② Flache Seite der Nadel

Achten Sie beim Einsetzen der Nadel in die Nadelklemme darauf, dass sie so weit wie möglich nach oben eingeschoben wird. Ziehen Sie die Klemmschraube fest an.



Sie können prüfen, ob die Nadel gerade ausgerichtet ist, indem Sie die flache Seite der Nadel auf eine flache Fläche drücken (eine Stichplatte, Glas, etc.).

Der Abstand zwischen der Nadel und der flachen Stelle sollte durchgehend gleich sein.

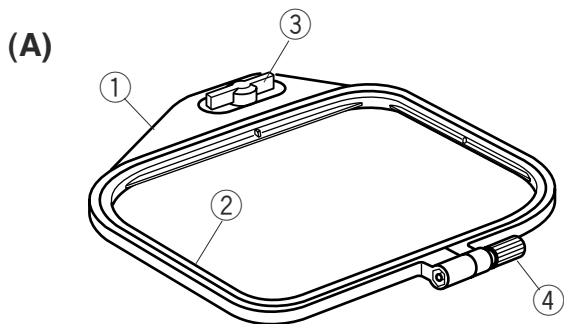
③ Lücke

Benutzen Sie niemals stumpfe oder verbogene Nadeln.

HINWEISE:

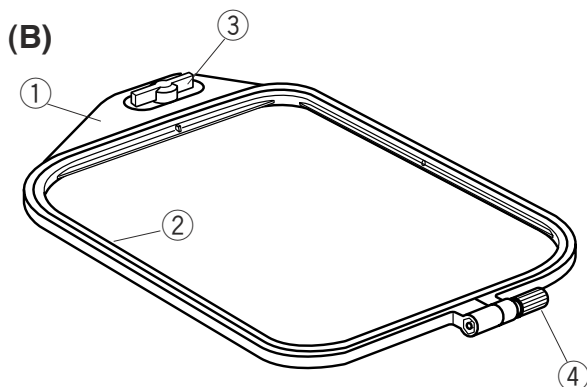
Benutzen Sie immer dem Stoff angepaßte Nadeln. Für moderne Stoffe erhalten Sie heute unzählige Nadeltypen. Fragen Sie am besten Ihren JANOME-Fachhändler nach den geeigneten Nadeln. Zum Sticken erhalten Sie spezielle Sticknadeln, so z.B. Nadeln mit größerem Öhr für Metallic-Garne oder Effektfäden. Für feinere Stoffe sollten Sie entsprechende Nadeln verwenden, damit Löcher vermieden werden.

Stickrahmen



(A) Stickrahmen:

Dies ist ein Stickrahmen von Standardgröße mit einem Stickbereich von 12,6 cm x 11 cm. Er eignet sich zum Stickern von PC-Designkarten-Stickdesigns etc.



(B) Stickrahmen:

Dies ist ein großer Stickrahmen mit einem Stickbereich von 20 cm x 14 cm zum Stickern großer Stickdesigns und Musterkombinationen.

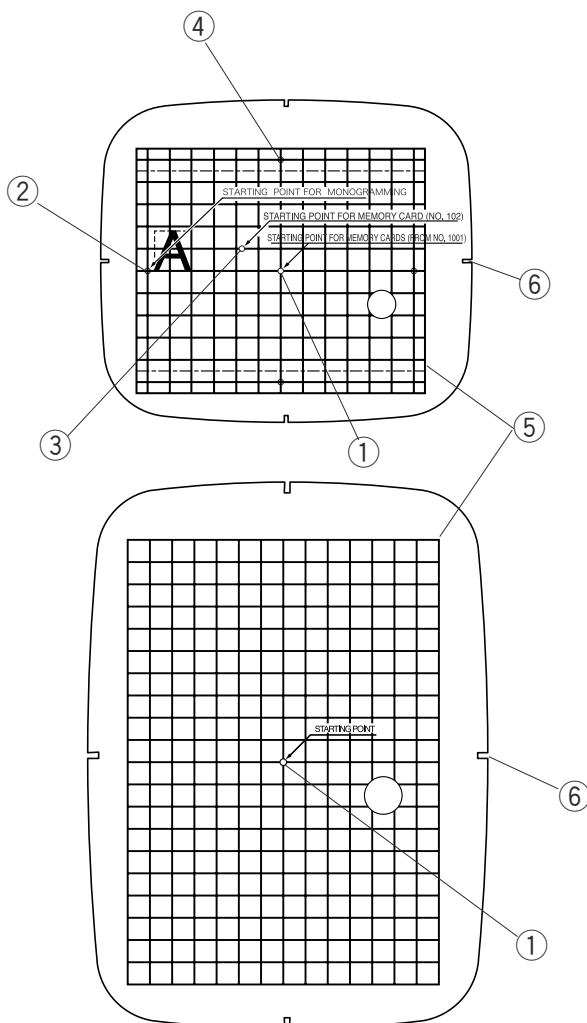
- ① Außerer Rahmen
- ② Innerer Rahmen
- ③ Feststeller
- ④ Spanschraube für den Stickring

Tip:

Wählen Sie immer den Stickrahmen, welcher Größe der fertigen Stickerei am nächsten kommt. So erhalten Sie die besten Ergebnisse.

Schablonen

Benutzen Sie beim Positionieren des Stoffes im Stickrahmen die Schablone, um die Mittellinien des Stoffes auf die Mitte des Stickrahmen auszurichten. Markieren Sie zuerst die Mittellinien auf dem Stoff und legen Sie den Stoff auf den äußeren Rahmen. Legen Sie den inneren Rahmen und die Schablone über den Stoff und berichtigen Sie den Sitz des Stoffes.

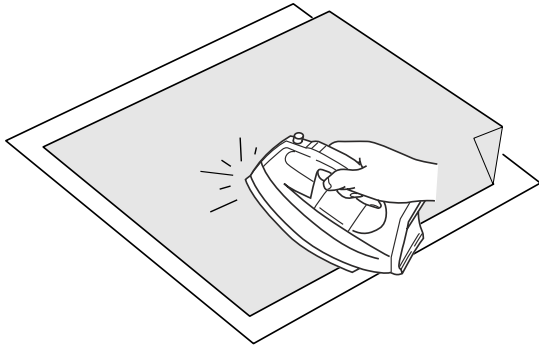


- ① Ausgangspunkt für eingebaute Motive und Motive von Stickkarten
- ② Ausgangspunkt für horizontal ausgelegte Monogramme
- ③ Ausgangspunkt für Speicherkarte Nr. 102 und höher.
- ④ Ausgangspunkt für vertikal ausgelegte Monogramme
- ⑤ Stickgrenze für eingebaute und PC-Designkarten-Stickdesigns

HINWEIS:

Die vier Vertiefungen auf der Schablone stimmen nicht mit den Mittellinien überein.

- ⑥ Vertiefungen zur Positionierung der Schablone



Stickvlies

Um optimale Stickereien zu erzielen, sollten Sie Stickvlies benutzen.

Verschiedene Arten von Stickvlies

- Stickvliese zum Abziehen bestehen aus Fasermaterial, das sich leicht abziehen lässt. Sie eignen sich für stabile Webware. Ziehen Sie das Stickvlies nach dem Sticken ab. Verbleibende kleine Reste beeinflussen nicht den Tragekomfort des bestickten Teiles.
- Stickvliese zum Aufbügeln sind speziell für Strickstoffe und alle Arten feiner Stoffe. Sie werden auf die linke Stoffseite aufgebügelt.
- Stickvliese zum Abschneiden bestehen aus reißfestem Vlies. Überschüssiges Material wird nach dem Sticken abgeschnitten. Diese Stickvliese eignen sich für Strickstoffe und alle Arten feiner Stoffe.
- Wasserlösliche Stickvliese lösen sich in Wasser auf. Sie eignen sich für Durchbruchstickerei oder Spitzenstickerei. Legen Sie dies auch auf die rechte Seite von Strukturstoffen wie Frottee. Damit verhindern Sie, dass Frotteeschlingen oder Effektfasern durch die Stickerei hindurchkommen und die Stickerei an Aussehen einbüßt (in diesem Fall nicht mit einspannen).
- Selbstklebende Vliese bestehen aus klebenden Trägermaterialien. Sie eignen sich für alle Stoffe, die sich auf Grund der Größe oder Form (z.B. Kragenecken) nicht einspannen lassen. Sie eignen sich auch für Samt und empfindliche Stoffe (z.B. Wildleder), auf denen der Stickrahmen permanente Spurenhinterlassen würde.

Anwendung:

- Stickvliese sind in der Regel an der unteren Stoffseite anzubringen.
- Unter Umständen sind mehrere Lagen erforderlich.
- Filz und stabile Stoffe erfordern meist kein Vlies, sondern können direkt bestickt werden.
- Bei festen Stoffen ist es zweckmäßig, dünnes Papier zuunterlegen.
- Nicht haftende Vliese sollten beim Besticken von Stoffen verwendet werden, die nicht gebügelt werden können, oder für Bereiche, die schwer zu bügeln sind.
- Schneiden Sie die Vliese so zurecht, dass Sie größer als der gewählte Rahmen sind. Spannen Sie das Vlies mit dem Stoff zusammen fest ein, sodass beides straff gespannt ist (siehe Seite 15).

Stickvliese zum Aufbügeln

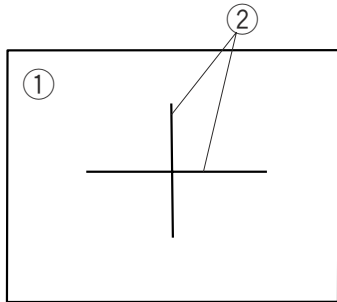
Legen Sie die linke Stoffseite und die glänzende Seite des Vlieses aufeinander. Falten Sie eine Ecke des Vlieses hoch und bügeln Sie die beiden Lagen mit einem Bügeleisen zusammen.

HINWEISE:

Eine Ecke des Vlieses sollte umgeknickt werden, um das Abziehen des überschüssigen Vlieses nach dem Sticken zu erleichtern. Die Bügeltemperatur hängt von der Art des Stickvlieses ab. Fragen Sie dazu auch Ihren JANOME-Fachhändler, der Ihnen weitere Tipps zum Stickvlies geben kann.

Einspannen des Stoffes in den Stickrahmen

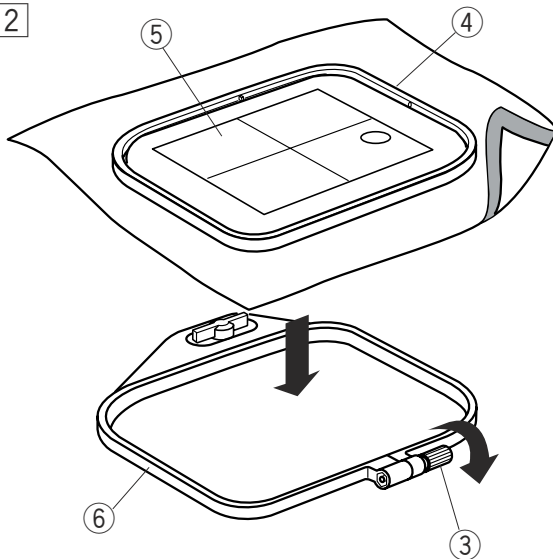
1



1 Markieren Sie die Mittellinien auf der rechten Stoffseite mit Schneiderkreide oder wasserlöslichen Stoffmarkern.

- ① Stoff
- ② Mittellinien

2

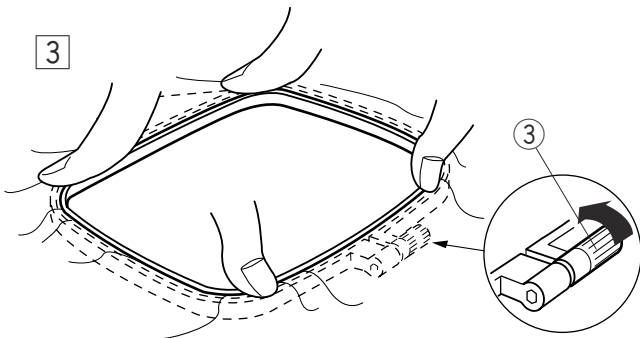


2 Lösen Sie die Spannschraube des Stickrahmens und legen Sie den Stoff und den Inneren Rahmen über den äußeren Rahmen.

Legen Sie die Schablone über den Stoff und richten Sie dabei die Mittellinien aufeinander aus.

- ③ Spannschraube für den Stickrahmen
- ④ Inneren Rahmen
- ⑤ Schablone

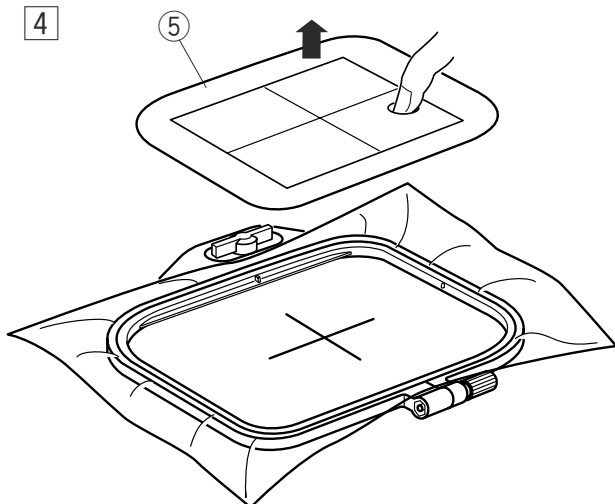
3



3 Legen Sie den Inneren Rahmen in den äußeren Rahmen und ziehen Sie die Spannschraube am äußeren Rahmen an.

- ⑥ Äußeren Rahmen

4



4 Entfernen Sie die Schablone.

ANMERKUNGEN:

Legen Sie zum Einspannen des Stoffes den Außenrahmen auf eine ebene Unterlage. Spannen Sie Vliese, soweit erforderlich, mit dem Rahmen ein. Beachten Sie die Hinweise auf Seite 16.

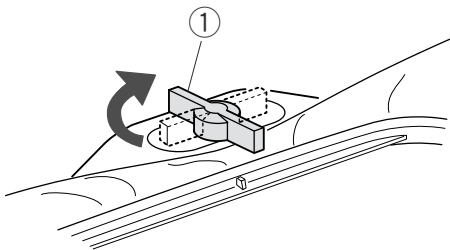
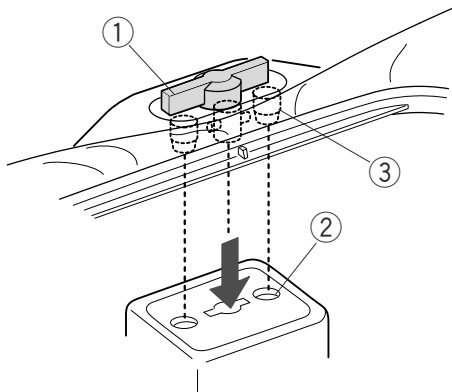
Der Cloth Setter 10000 (zusätzlich erhältliches Zubehör) ist beim richtigen Positionieren von Stoff in einem Stickrahmen sehr nützlich.

Befestigen des Stickrahmen an der Maschine

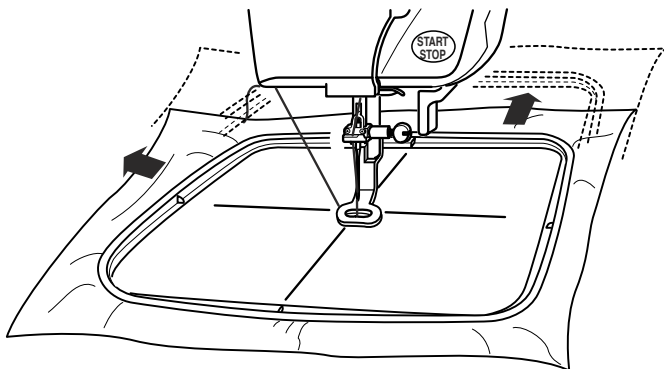
Drehen Sie den Feststeller, sodass er parallel zum Stickrahmen steht, und legen Sie ihn auf den Transporteur.

Befestigen Sie den Stickrahmen, indem Sie die Stifte durch die Löcher führen.

- ① Feststeller
- ② Löcher
- ③ Stifte



Drehen Sie den Feststeller im Uhrzeigersinn.

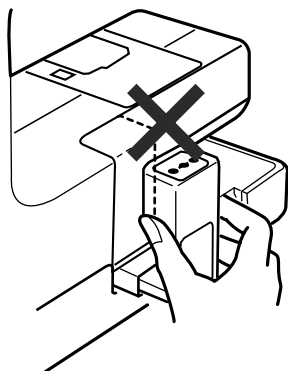


VORSICHT:

Sorgen Sie immer für ausreichend Freiraum für den Transporteur hinter Ihrer Maschine, bevor Sie mit dem Sticken beginnen.

Versuchen Sie nie, den Transporteur von Hand zu bewegen oder den Transporteur während des Nähens zu berühren.

Bringen Sie den Transporteur wieder in seine Ausgangsposition zurück, bevor Sie die Maschine ausschalten.



PROGRAMMTASTEN

Musterauswahlfenster

Bei eingeschalteter Maschine erscheint das Musterauswahlfenster der eingebauten Designs auf dem Sensorbildschirm.

HINWEIS:

Nach Einschalten des Netzstroms dauert es etwa sechs Sekunden, bevor das Musterauswahlfenster auf dem Sensorbildschirm erscheint.

(Hierbei handelt es sich um die erforderliche Ladezeit und nicht um einen Fehler.)

Im Musterauswahlfenster stehen die folgenden fünf Kategorien zur Verfügung:

① Eingebaute Stichdesigns

In dieser Kategorie stehen 100 stickfertige Designs zur Verfügung

Sie können auch Design-Dateien öffnen, die im internen Speicher abgespeichert sind.

② Monogrammstickerei

Sie können drei verschiedene Schriftarten (Gothic, Script und Cheltenham) sowie 3- und 2-Buchstabenmonogramme nähen.

③ Stickkarten/ATA-PC-Karten

Sie können Stickdesigns von den zusätzlich erhältlichen Stickkarten sowie Ihr im Compact Flash gespeichertes Lieblingsmuster sticken.

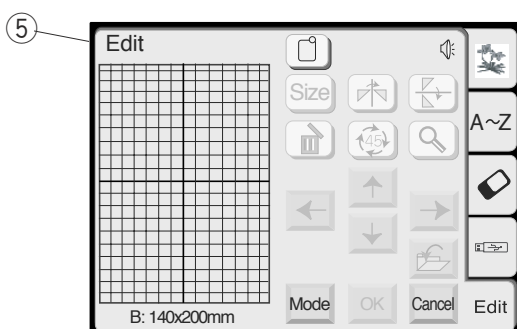
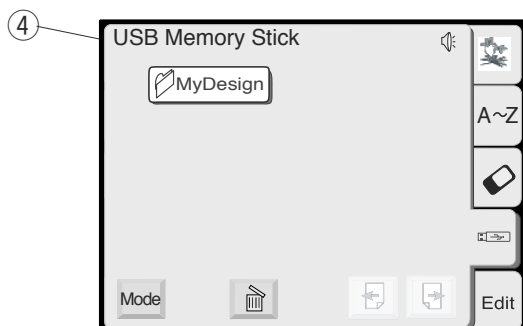
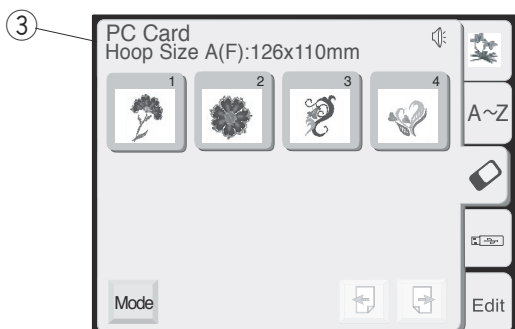
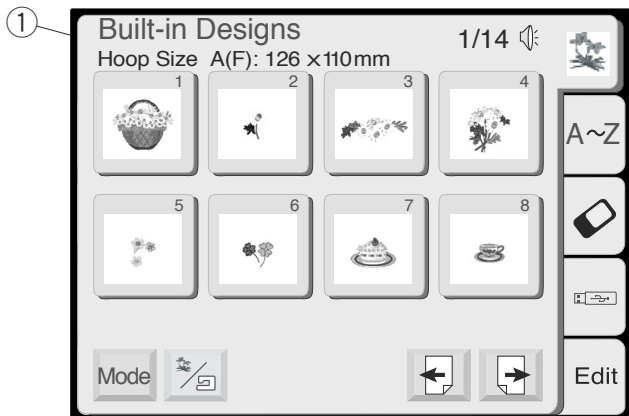
④ USB Speicher

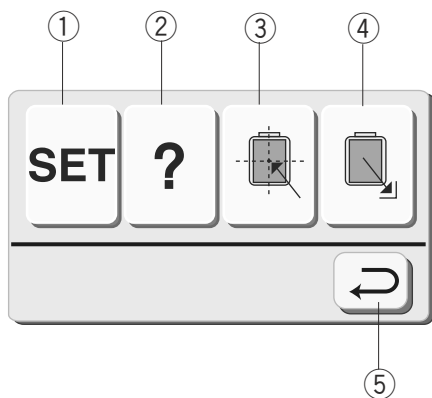
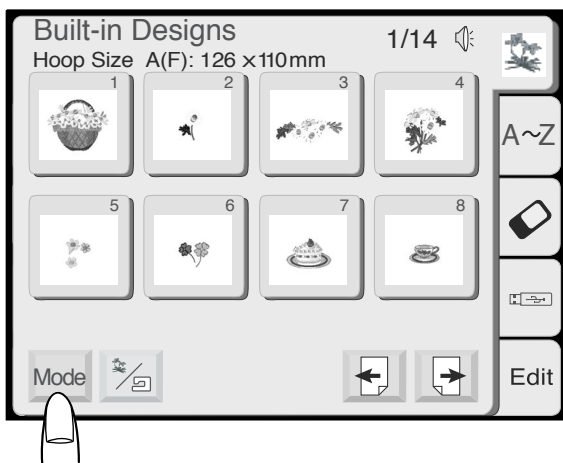
Sie können Stickdesign-Dateien speichern und öffnen, die im USB-Speicher (zusätzlich erhältlich) abgespeichert sind.

⑤ Änderung

Mit der Änderungsfunktion können Sie Stickdesigns aus verschiedenen Quellen abändern und kombinieren.

Drücken Sie den Reiter der gewünschten Kategorie, um das entsprechende Fenster zu öffnen.





Moduseinstellung

Drücken Sie die Modustaste und das Dialogfeld Moduswahl wird geöffnet.

Drücken Sie einen der folgenden Reiter, um den gewünschten Betrieb auszuwählen.

① Einstellungstaste

Drücken Sie diese Taste, um das Maschineneinstellungsfenster zu öffnen. Sie können die Einstellung Ihrer Maschine auf Ihre bevorzugten Werte einrichten.

② Hilfetaste

Drücken Sie diese Taste, um die Hilfetemen für den grundsätzlichen Maschinenbetrieb einzusehen.

③ Taste zur Transporteurzentrierung

Drücken Sie diese Taste, um den Transporteur in seine zentrale Position zu bringen (Ausgangspunkt für Stickereien).

④ Taste zur Transporteurrückstellung

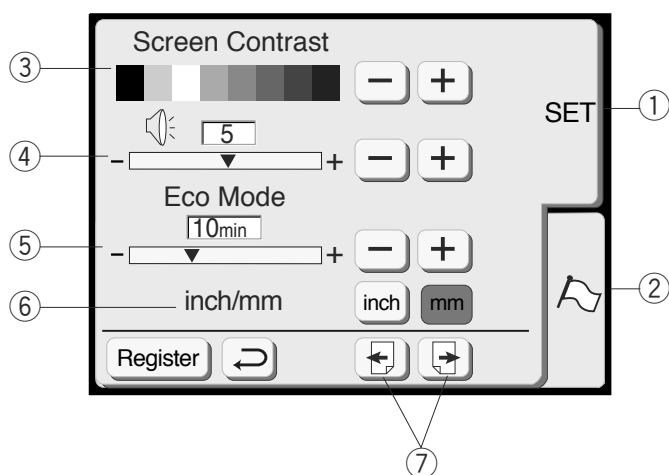
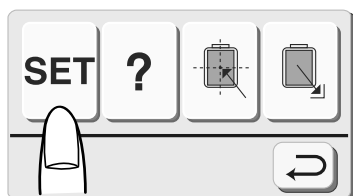
Drücken Sie diese Taste, um den Transporteur nach dem Sticken wieder in seine Ruheposition zu bringen.

⑤ Rückkehrtaste

Drücken Sie diese Taste, um das Dialogfeld Moduswahl zu schließen und zum vorherigen Bildschirm zurückzukehren.

HINWEIS:

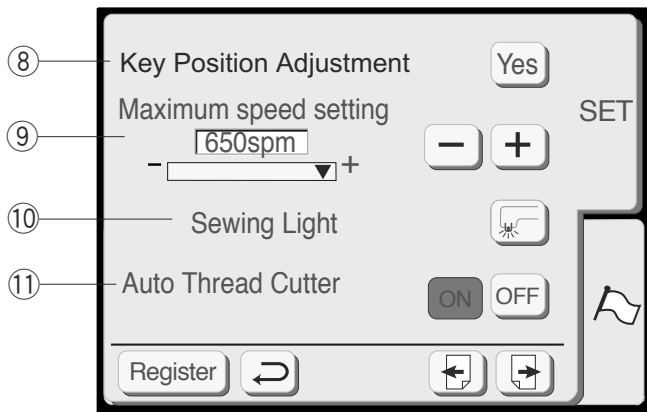
Bevor Sie den Netzschalter im Stickmodus auf AUS stellen, drücken Sie immer die Taste zur Transporteurrückstellung, um den Transporteur wieder in seine Ruheposition zu bringen.



Maschineneinstellungen

Durch Drücken der Taste EINSTELLEN wird das Dialogfeld Maschineneinstellung geöffnet.

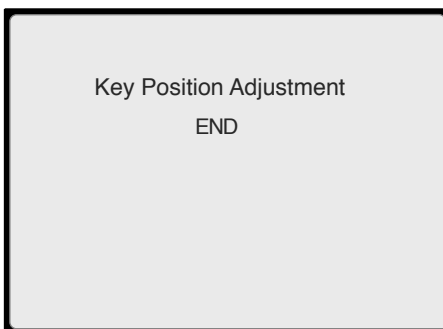
- ① **Reiter EINSTELLEN**
Drücken Sie den Reiter EINSTELLEN, um die Maschineneinstellungen auf Ihre bevorzugten Werte einzurichten.
- ② **Flaggenreiter (Sprachauswahl)**
Drücken Sie den Flaggenreiter, um die Sprache für die Bildschirmanzeige auszuwählen. Sie haben Auswahl zwischen 11 Sprachen.
- ③ **Bildschirmkontrast**
Der Kontrast des Berührungsbildschirms kann eingestellt werden.
Drücken Sie auf die Plusstaste (+), um den Bildschirmkontrast zu erhöhen.
Drücken Sie auf die Minustaste (-), um den Bildschirmkontrast zu verringern.
- ④ **Lautstärkenregelung**
Die Lautstärke des Summers kann justiert werden. Die Lautstärke kann von 0 bis 10 eingestellt werden; der Standardwert ist 5.
Drücken Sie die Plusstaste (+), um die Summerlautstärke zu erhöhen.
Drücken Sie die Minustaste (-), um die Summerlautstärke zu verringern.
Durch eine Einstellung auf 0 wird der Summer abgestellt.
- ⑤ **Öko-Modus**
Wird eine eingeschaltete Maschine längere Zeit nicht benutzt, schaltet sie auf den Öko-Modus um. Der Berührungsbildschirm wird dunkel und das Nählicht wird ausgeschaltet.
Sobald Sie den im Öko-Modus befindlichen Berührungsbildschirm wieder berühren, wird der Bildschirm wiederhergestellt und das Licht wieder eingeschaltet.
Der Zeitgeber für den Öko-Modus kann zwischen 1 und 30 Minuten eingestellt werden. Die Standardeinstellung ist 10 Minuten.
Einstellen des Zeitgebers für den Öko-Modus:
Drücken Sie die Plusstaste (+), um den eingestellten Zeitwert zu erhöhen.
Drücken Sie die Minustaste (-), um den eingestellten Zeitwert zu verringern.
Soll der Öko-Modus abgeschaltet werden, drücken Sie die Plusstaste (+), bis im Feld "AUS" erscheint.
- ⑥ **Zoll/Millimeter**
Sie können die Masseinheit der Maschine nach Belieben auf Zoll oder Millimeter einstellen. Die Standardeinstellung ist Millimeter.
Drücken Sie die Taste Zoll oder mm, um die bevorzugte Einheit auszuwählen.
- ⑦ **Seitentaste**
Sie können vor- und zurückblättern, indem Sie die Seitentasten drücken.
Drücken Sie die Taste Nächste Seite (→), um die nächste Seite anzuzeigen.
Drücken Sie die Taste Vorige Seite (←), um die vorherige Seite anzuzeigen.



(A)



(B)



⑧ Einstellung der Tastenposition

Wenn Sie meinen, die Tasten des Berührungsfeldes seien nicht richtig ausgerichtet, können Sie ihre Position über das Fenster "Einstellung der Tastenposition" korrigieren.

Wenn Sie die Taste Ja drücken, erscheint das Fenster (A). Drücken Sie mit der Fingerspitze in der Reihenfolge auf die schwarzen Kreuzzeichen (+), in der sie erscheinen. Wenn Sie das letzte schwarze Kreuzzeichen (+) gedrückt haben, erscheint das Fenster (B).

⑨ Höchstgeschwindigkeit beim Sticken

Die maximale Nähgeschwindigkeit kann für Stickereien zwischen 400 und 650 Stiche pro Minute eingestellt werden.

Die Standardeinstellung ist 650 Stiche pro Minute.

Drücken Sie die Minustaste (-), um die maximale Nähgeschwindigkeit zu verringern.

Drücken Sie die Plusstaste (+), um die maximale Nähgeschwindigkeit zu erhöhen.

HINWEIS:

Reduzieren Sie die Nähgeschwindigkeit, wenn Sie Muster mit dichten Zickzackstichen nähen, da diese bei hohen Geschwindigkeiten zu Verzerrungen neigen.

⑩ Nählicht

Das Nählicht kann durch Drücken der Nählichttaste ein- und ausgeschaltet werden.

⑪ Automatischer Fadenabschneider

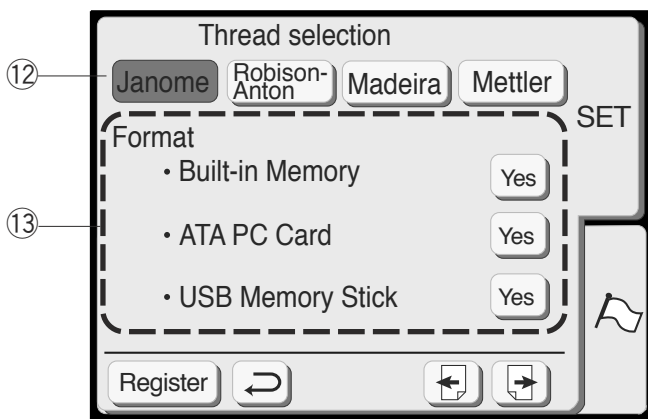
Wenn automatisches Fadenabschneiden aktiviert ist, hält die Maschine nach Fertigstellen jeden Farbabschnitts automatisch an und schneidet die Fäden ab.

Drücken Sie auf die Taste EIN, um den automatischen Fadenabschneider zu aktivieren.

Drücken Sie auf die Taste AUS, um den automatischen Fadenabschneider zu deaktivieren.

Drücken Sie die Taste Nächste Seite, um die nächste Seite anzuzeigen.

Drücken Sie die Taste Nächste Seite, um die nächste Seite anzuzeigen.



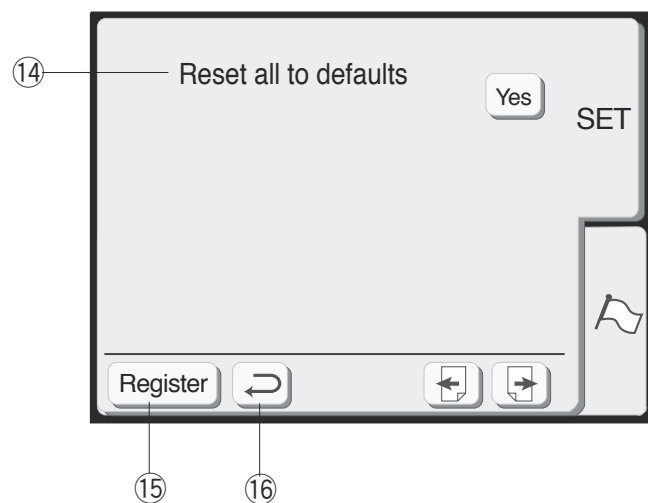
12 Garnauswahl

Sie haben die Auswahl zwischen vier Stickgarnmarken. Drücken Sie die entsprechende Taste für das Garn, das Sie benutzen möchten. Der Farbcode auf der ausgewählten Marke erscheint auf dem Bildschirm Sticken.

13 Formatieren des Speichers

Wenn der interne Speicher, die ATA PC-Karte oder des USB Speichers aufgrund einer Beschädigung der Speicherbank nicht funktioniert, muss er/sie durch Formatieren des Speichers wieder aktiviert werden.

Zum Formatieren des Speichers drücken Sie die Taste Ja neben dem Speicherstandort.



HINWEIS:

Durch das Formatieren werden alle gespeicherten Daten gelöscht.

Drücken Sie die Taste Nächste Seite, um die nächste Seite anzuzeigen.

14 Rücksetzen auf den Standardwert

Durch Drücken der Taste Ja werden alle Einstellungen mit Ausnahme der Sprache auf die Standardwerte (die Einstellungen beim Kauf der Maschine) zurückgestellt.

15 Aufzeichnungstaste

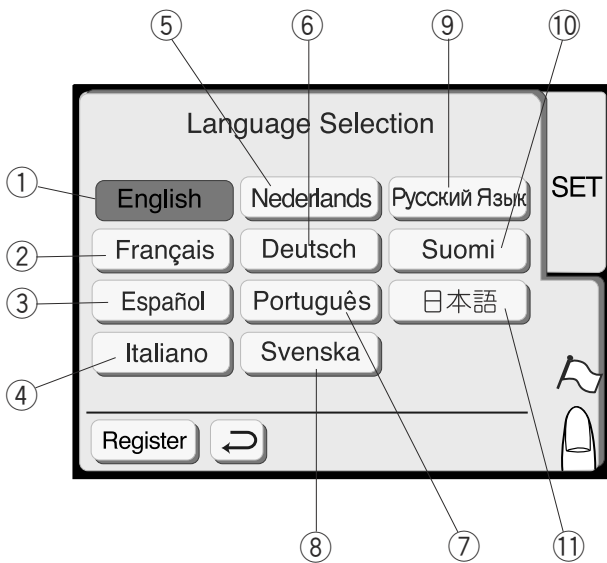
Drücken Sie diese Taste, um die Einstellungen aufzuzeichnen und zum vorherigen Bildschirm zurückzukehren.

16 Rückkehrtaste

Drücken Sie diese Taste, um zum vorherigen Bildschirm zurückzukehren, ohne die Einstellungen aufzuzeichnen.

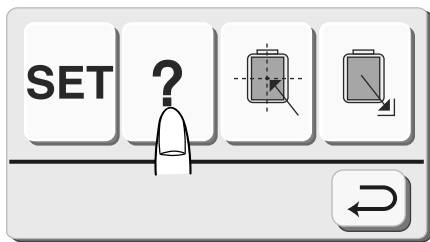
Sprachauswahl

Durch Drücken der entsprechenden Taste können Sie eine der 11 Sprachen auswählen.



- ① Englisch
- ② Französisch
- ③ Spanisch
- ④ Italienisch
- ⑤ Holländisch
- ⑥ Deutsch
- ⑦ Portugiesisch
- ⑧ Schwedisch
- ⑨ Russisch
- ⑩ Finnisch
- ⑪ Japanisch

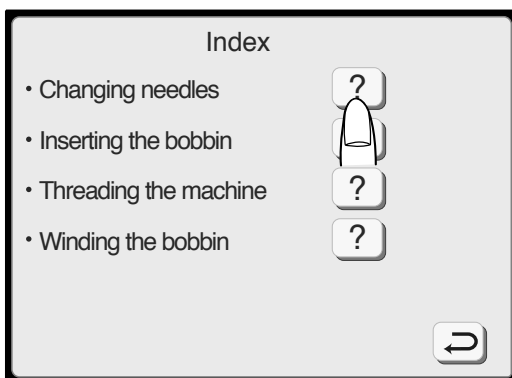
Drücken Sie die Aufzeichnungstaste, um Ihre Auswahl zu bestätigen.



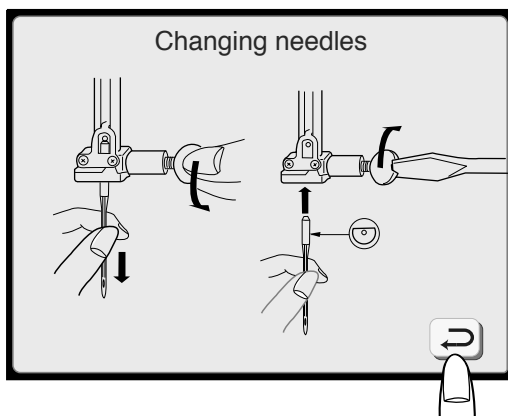
Bildschirmhilfe

Sie können für den grundsätzlichen Maschinenbetrieb Hilfemeldungen auf dem Bildschirm aufrufen.

Drücken Sie die Hilfetaste . Jetzt öffnet sich das Hilfeindex-Fenster.



Drücken Sie die Taste neben dem Hilfethema , das Sie betrachten möchten.



Auf dem Bildschirm erscheinen illustrierte Hilfemeldungen über das gewählte Thema.

HINWEIS:


Drücken Sie die Rückkehrtaste , um zum vorherigen Bildschirm zurückzukehren.

Auswahl von Stickprogrammen

Das Musterauswahlfenster für die internen Designs erscheint beim Einschalten der Maschine.

In dieser Kategorie stehen 100 stickfertige Designs zur Verfügung

Sie können auch Design-Dateien öffnen, die im persönlichen Speicher abgespeichert sind.

Drücken Sie die Taste Eingebaute/Gespeicherte Designs , um zwischen internen und persönlichen Designs hin- und herzuschalten.

- ① Taste interne/persönliche Designs

Drücken Sie die Musterauswahl taste, um das gewünschte Stickmuster auszuwählen.

- ② Musterauswahl taste

Drücken Sie die Taste Nächste Seite, um die Designs auf den nächsten Seiten anzuzeigen.

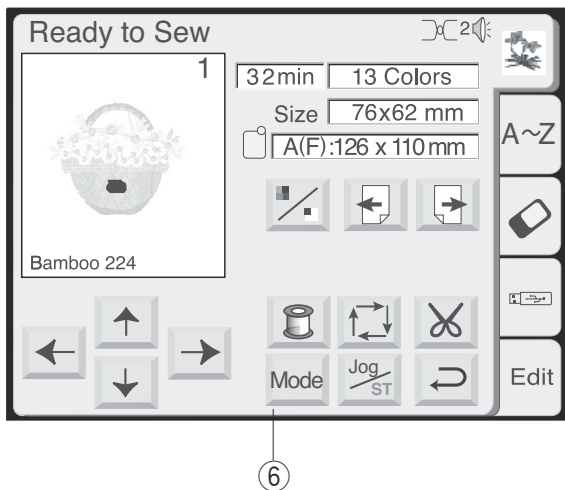
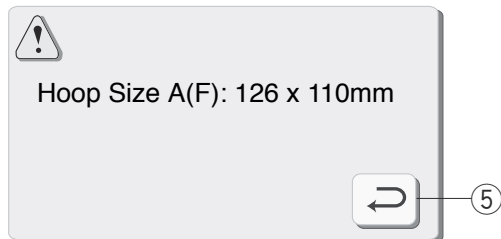
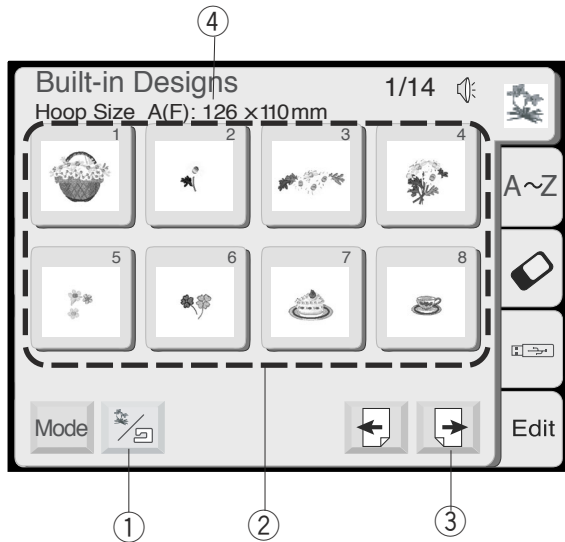
Es gibt 14 Seiten mit Designs, die nach Stickrahmengröße gruppiert sind.

- ③ Taste Nächste Seite
- ④ Stickrahmengröße

Wenn Sie die Musterauswahl taste drücken, erscheint auf dem Bildschirm eine Meldung, in der angegeben wird, welcher Stickrahmen zu verwenden ist.

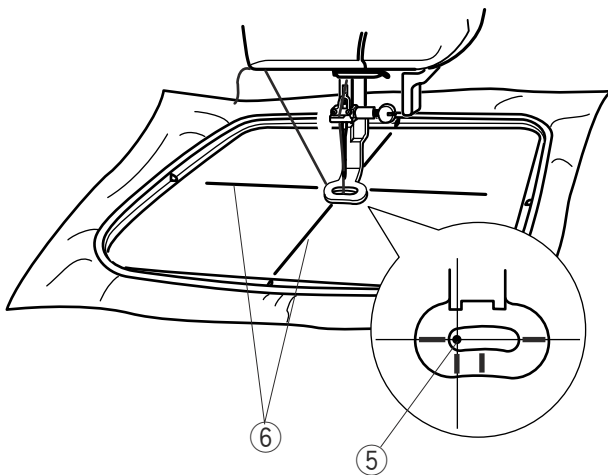
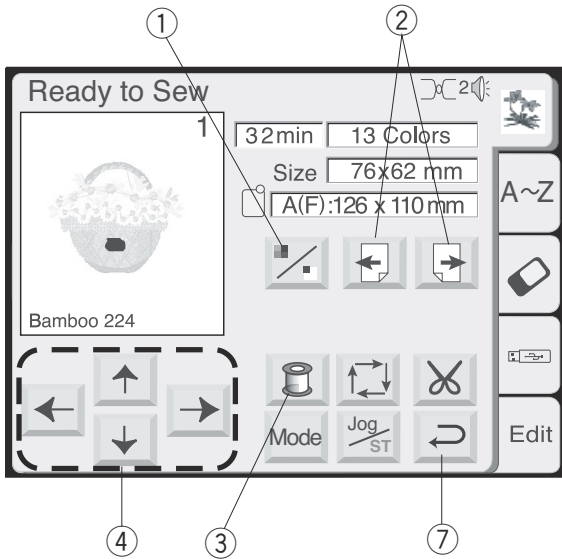
Drücken Sie die Rückkehrtaste und der Stickbildschirm wird geöffnet.

- ⑤ Rückkehrtaste
- ⑥ Stickbildschirm



Stickbildschirm (Fortsetzung)



Auf dem Stickbildschirm erscheinen ein Bild des gewählten Designs, Funktionstasten sowie Informationen über das gewählte Design.



① Farbabschnitttaste

Drücken Sie diese Taste, um eine komplette Abbildung des gewählten Designs oder eine Teilansicht jedes Farbabschnitts zu betrachten.

② Tasten Nächster/Voriger Abschnitt


Drücken Sie die Taste Nächster Abschnitt , um den nächsten Farbabschnitt zu betrachten. Drücken Sie die Taste Voriger Abschnitt , um den vorherigen Farbabschnitt zu betrachten.

③ Farblistentaste

Drücken Sie diese Taste, um eine Liste der im ausgewählten Design verwendeten Garnfarben anzuzeigen.

Nähen der spezifischen Farbe (Abschnitt) durch Überspringen:

Sie können nur einen bestimmten Abschnitt des Designs sticken, indem Sie die vorangehenden Abschnitte überspringen.

Drücken Sie die Taste Nächster Abschnitt , bis der gewünschte Abschnitt angezeigt wird.

④ Tiptasten

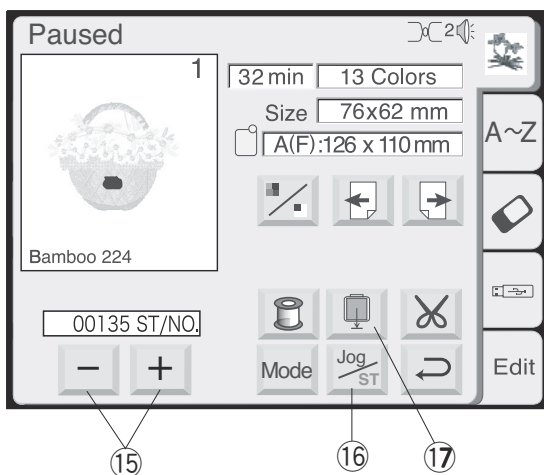
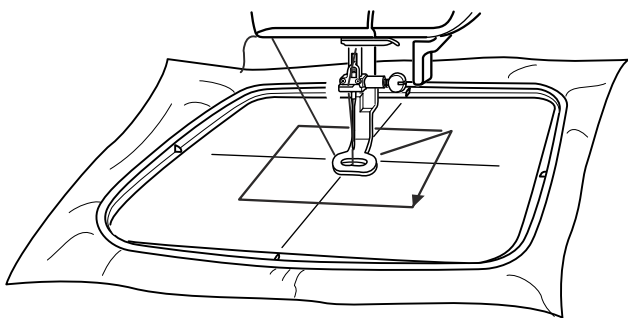
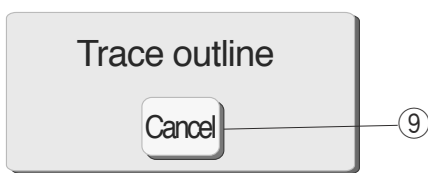
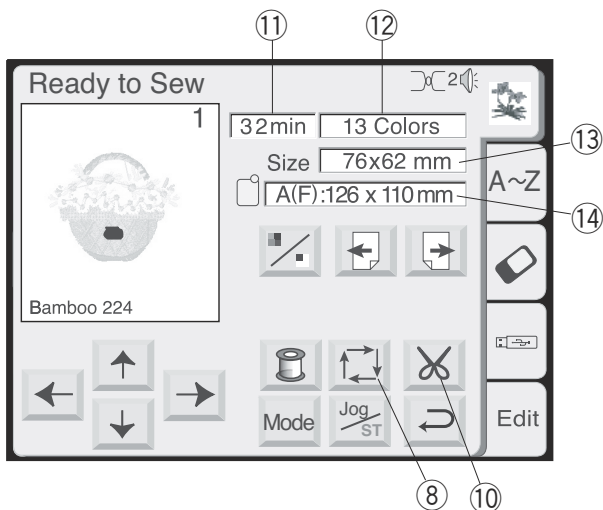
Justieren Sie die Stickrahmenposition mit den Tiptasten, damit die Nadel genau über die Mitte der Mittellinien des Stoffes positioniert wird.

⑤ Nadelsenkposition

⑥ Mittellinien

⑦ Rückkehrtaste

Drücken Sie diese Taste, um zum Musterauswahlfenster zurückzukehren.



⑧ Umrisstaste

Durch Drücken dieser Taste können Sie die Größe des Nähbereichs prüfen. Der Transporteur zeichnet den Umriss des gewünschten Stickmusters auf, ohne dass dabei genäht wird.

Nach dem Aufzeichnen kehrt der Transporteur in die Startposition zurück und der Bildschirm kehrt automatisch zur vorherigen Anzeige zurück.

Um das Aufzeichnen der Umrisse zu löschen, drücken Sie die Abbruchtaste.

⑨ Abbruchtaste

⑩ Abbruchtaste für automatischen Fadenabschneider

Wenn Sie mit einem Sondergarn nähen, das sich nicht für automatisches Fadenabschneiden eignet, drücken Sie diese Taste vor dem Nähen, um das automatische Fadenabschneiden zu deaktivieren.

Drücken Sie diese Taste erneut, um die automatische Fadenabschneidertaste zu aktivieren.

Bildschirminformationen

Neben dem Designbild, werden die ungefähre Nähzeit in Minuten, die Farbanzahl, Designgröße und der Stickrahmen, der verwendet werden sollte, angezeigt.

⑪ Nähzeit in Minuten

⑫ Farbanzahl

⑬ Designgröße

⑭ Stickrahmen

⑮ Tasten zum Vorwärts-/Rückwärtsnähen

Nach dem Nähbeginn wird auf dem Bildschirm die Anzahl der genähten Stiche angezeigt. Die Tipptasten verschwinden und die Tasten zur Stichkorrektur erscheinen auf dem Bildschirm. Diese Tasten können dazu benutzt werden, den Stickrahmen in die Position zu bringen, wo der Faden gerissen oder ausgegangen ist.

Drücken Sie die Minustaste $-$, um den Stickrahmen zu einer vorherigen Nähstelle zu bringen. Durch Drücken dieser Taste wird der Stickrahmen um jeweils 10 Stiche zurückgesetzt. Drücken Sie die Plusstaste $+$, um den Stickrahmen vorwärts zu bewegen. Durch Drücken dieser Taste wird der Stickrahmen um jeweils 10 Stiche vorgesetzt.

⑯ Cursor-/ST-Taste

Drücken Sie diese Taste, um die Cursortasten auf die Tasten zur Stichkorrektur vor dem Nähen umzustellen.

⑰ Taste zur Transporteurrückstellung

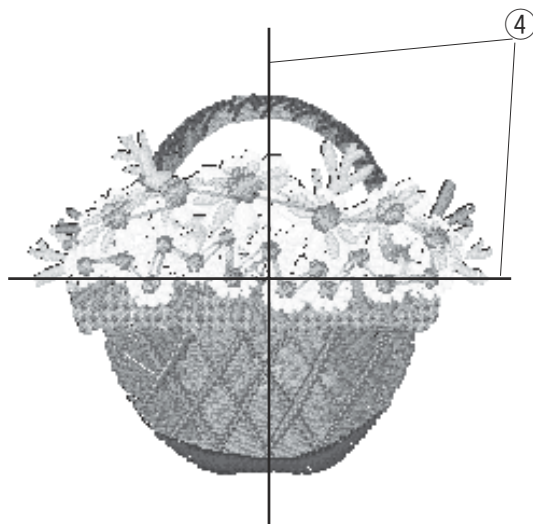
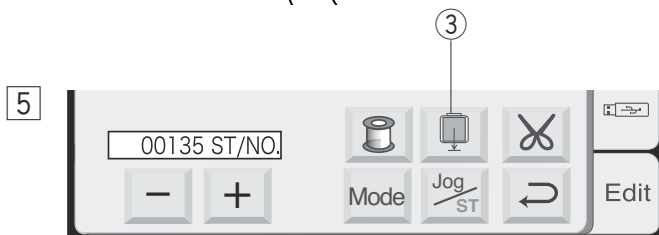
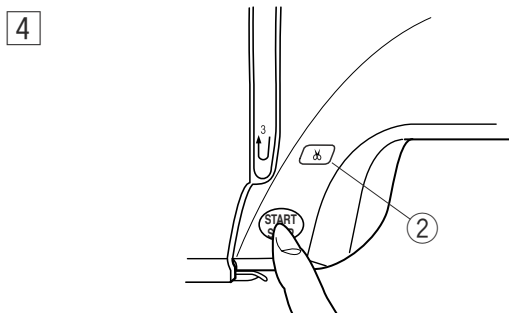
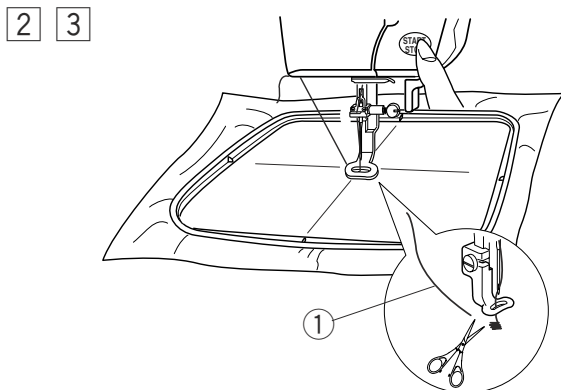
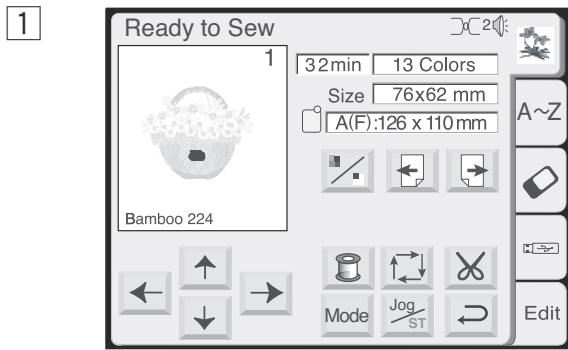
Drücken Sie die Taste zur Transporteurrückstellung, um den Transporteur nach dem Sticken wieder in seine Ruhestellung zu bringen.

HINWEIS:

Bevor Sie die Maschine ausschalten, drücken Sie immer diese Taste, um den Stickrahmen-Transporteur wieder in seine Ruhestellung zu bringen.

STICKEN

Erste Schritte beim Sticken



1 Wählen Sie das gewünschte Muster aus.

2 Senken Sie den Nähfuß, drücken Sie die Start-/Stopptaste und sticken Sie 5 oder 6 Stiche. Drücken Sie die Start-/Stopptaste erneut, um die Maschine anzuhalten.

3 Heben Sie den Nähfuß, schneiden Sie das Fadenende nahe beim Nähanfang ab und senken Sie den Nähfuß.

① Fadenende

4 Drücken Sie die Start-/Stopptaste, um weiter zu sticken. Die Maschine hört automatisch auf zu sticken, wenn der erste Farbabschnitt fertiggestellt ist. Die Maschine schneidet die Fäden automatisch ab, wenn Sie automatisches Fadenabschneiden aktiviert haben.

HINWEIS:

Wenn Sie automatisches Fadenabschneiden deaktiviert haben, drücken Sie die Taste für den automatischen Fadenabschneider oder schneiden die Fäden von Hand ab.

5 Drücken Sie nach Fertigstellung des Stickvorgangs die Fadenabschneider-taste, um die Fäden abzuschneiden.

Drücken Sie die Taste zur Transporteurückstellung in, um den Transporteur wieder in seine gespeicherte Position zu bringen.

② Taste für automatischen Fadenabschneider

③ Taste zur Transporteurückstellung

Nähergebnisse

Das Muster der Stickerei wird wie dargestellt über Mittellinien auf dem Stoff gestickt.

④ Mittellinien auf dem Stoff

ANMERKUNGEN:

Die Position des Musters der Stickerei gegen die Mittellinien wird auf den Schablonenblättern angegeben.

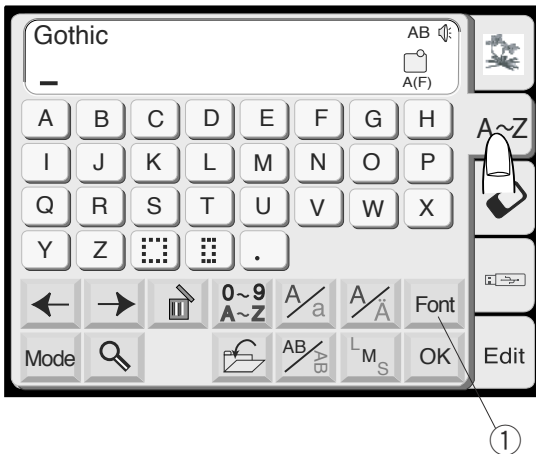
Benutzen Sie zum Sticken mit den PC-Karten die beiliegenden Schablonenblätter, um die richtige Nähposition einzustellen.

MONOGRAMMSTICKEREI

Monogramm-Auswahlfenster

Über das Monogramm-Auswahlfenster können Sie Buchstaben durch Drücken der Alphabettasten einprogrammieren.

Nach dem Drücken einer Alphabettaste wird der Buchstabe gespeichert und der Cursor bewegt sich nach rechts.



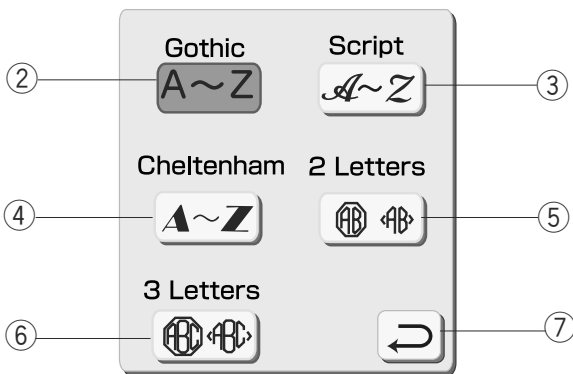
Auswahl der Schriftarten

Sie können 3 verschiedene Schriftarten sowie Monogrammstile auswählen.

Drücken Sie die Schriftarttaste. Jetzt öffnet sich das Auswahlfenster für die Schriftart.

- ① Schriftarttaste

Drücken Sie eine der folgenden Tasten, um die gewünschte Schriftart auszuwählen.



- ② Gothic
- ③ Script
- ④ Cheltenham
- ⑤ 2 Buchstaben
- ⑥ 3 Buchstaben

Um Ihre Auswahl zu bestätigen, drücken Sie die Rückkehrtaste.

- ⑦ Rückkehrtaste

Auswahl Groß-/Kleinbuchstaben

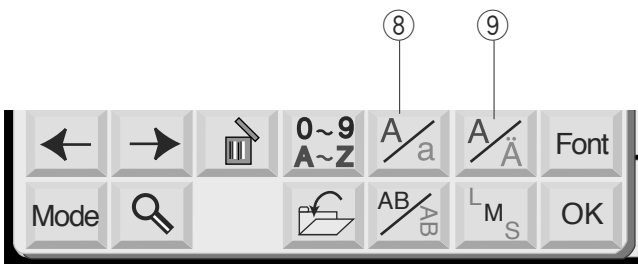
Groß- und Kleinschreibung von Buchstaben können durch Drücken der Taste für Groß-/Kleinbuchstaben ausgewählt werden.

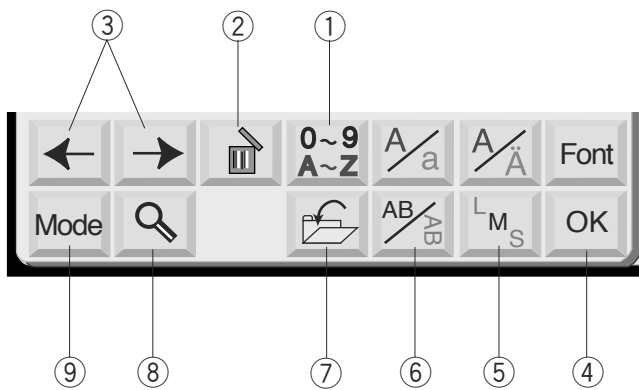
- ⑧ Taste für Groß-/Kleinbuchstaben

Europäische Buchstaben

Europäische Buchstaben, wie zum Beispiel Tremazeichen, können durch Drücken der Taste für europäische Buchstaben ausgewählt werden.

- ⑨ Taste für europäische Buchstaben





① Zahl-/Symboltaste

Durch Drücken dieser Taste erscheinen Zahlen und Symbole. Zahl oder Symbol wird durch Drücken der entsprechenden Taste ausgewählt.

Drücken Sie diese Taste nochmals, um zum Buchstabenauswahlfenster zurückzukehren.

② Löschtaste

Zeichen können gelöscht werden, wenn sie vom Cursor unterstrichen werden. Setzen Sie den Cursor unter den Buchstaben, die Zahl oder das Symbol und drücken Sie die Löschtaste, um das jeweilige Zeichen zu löschen.

③ Cursortasten

Der Cursor wird durch Drücken einer der Pfeiltasten nach rechts oder links bewegt. Sollen Buchstaben/ Zahlen/Symbole (Zeichen) in ein Monogramm eingefügt werden, setzen Sie den Cursor unter ein Zeichen. Drücken Sie die neue Zeichentaste und das Zeichen wird nun links neben dem unterstrichenen Zeichen eingefügt.

④ OK-Taste

Die ausgewählte Monogrammkombination aus Buchstaben/Zahlen/Symbolen wird durch Drücken der OK-Taste bestätigt. Auf Drücken der Taste erscheint der Stickbildschirm.

⑤ Taste für die Buchstabengröße

Für Buchstaben stehen 3 verschiedene Größen zur Auswahl: groß, mittel und klein. Stellen Sie die Größe des Monogramms ein, bevor Sie die Zeichen auswählen.

⑥ Richtungstaste

Sie können die Monogrammrichtung bestimmen, entweder horizontal oder vertikal.

⑦ Taste zum Speichern der Datei

Durch Drücken dieser Taste wird das programmierte Monogramm gespeichert. Jetzt erscheint das Fenster Datei speichern (siehe Seite 42).

⑧ Vergrößerungstaste

Durch Drücken dieser Taste werden die Buchstaben-/Zahlentasten vergrößert, um die Eingabe zu erleichtern.

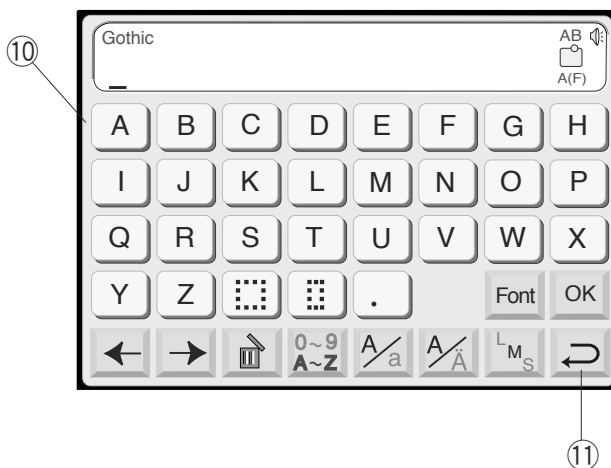
Drücken Sie die Rückkehrtaste, um zum ursprünglichen Bildschirm zurückzukehren.

⑩ Vergrößerte Tasten

⑪ Rückkehrtaste

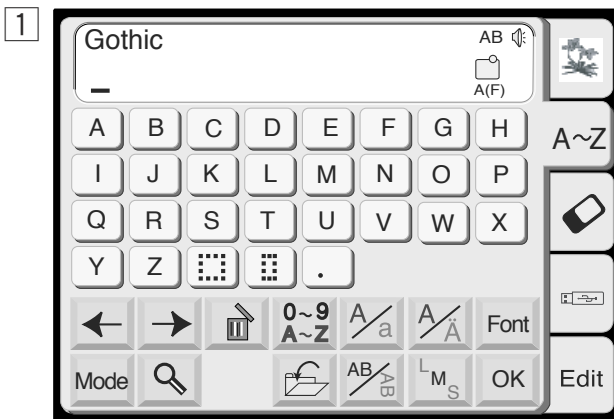
⑨ Modustaste

Siehe Seite 20.



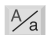
Monogrammstickerei

Beispiel: "Bear" in Schrift "Gothic"



- 1 Drücken Sie die Schriftarttaste und wählen Sie die gotische Schrift. Wählen Sie "B".



- 2 Drücken Sie die Taste für Groß-/Kleinbuchstaben  zur Auswahl der Kleinbuchstaben.



- 3 Wählen Sie "e", "a" und "r". Drücken Sie die OK-Taste.

HINWEIS:

Wenn Sie die Monogrammrichtung ändern möchten, drücken Sie die Richtungstaste, bevor Sie die OK-Taste drücken.



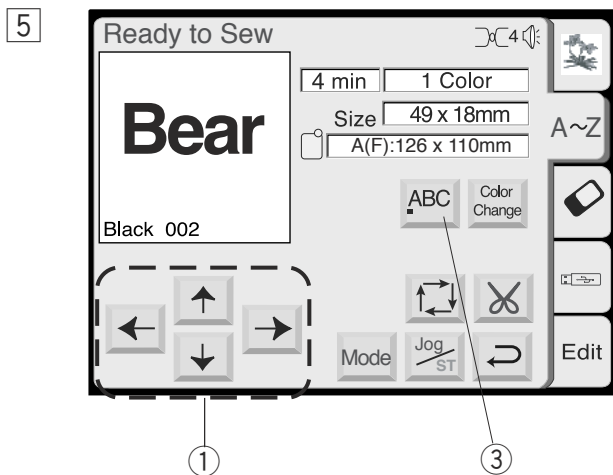
- 4 Der Stickbildschirm erscheint.

Mehrfarbige Monogrammstickerei

Sie können ein mehrfarbiges Monogramm sticken, indem Sie die Garnfarbe der einzelnen Buchstaben ändern. Drücken Sie dazu vor dem Stickern die Farbwechsellaste.

Die Maschine hält automatisch an, nachdem jeder einzelne Buchstabe genäht wurde. Wechseln Sie das Garn und beginnen Sie erneut mit dem Stickern.

- ① Farbwechsellaste



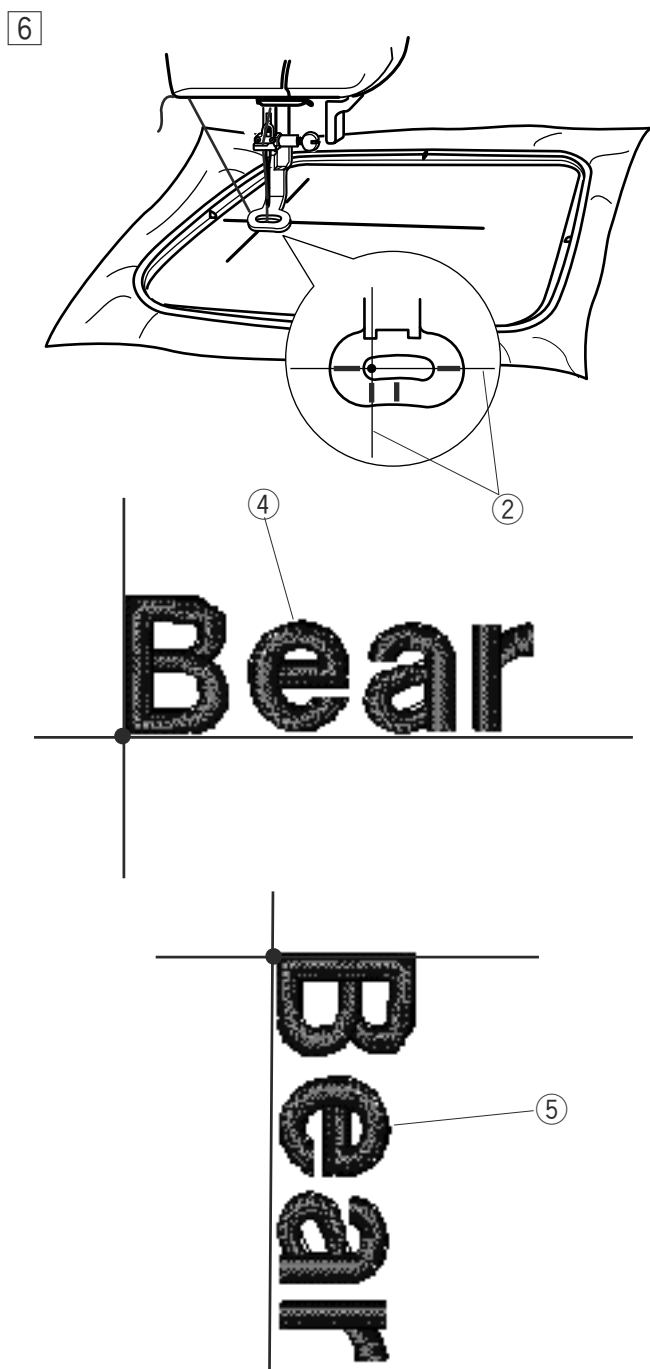
5 Benutzen Sie die Cursortasten, um die Position des Stickrahmens den Mittellinien anzupassen.

- ① Cursortasten
- ② Mittellinien

HINWEIS:

Durch Drücken der Bündigkeitstaste können Sie die Platzierung des Monogramms auswählen: Linksbündig, zentriert oder rechtsbündig.

- ③ Bündigkeitstaste



6 Senken Sie den Nähfuß, drücken Sie die Start-/ Stopptaste und sticken Sie 5 oder 6 Stiche. Drücken Sie die Start-/Stopptaste erneut, um die Maschine anzuhalten.

Heben Sie den Nähfuß, schneiden Sie das Fadenende nahe beim Nähanfang ab und senken Sie den Nähfuß.

Drücken Sie die Start-/Stopptaste, um weiter zu sticken. Die Maschine hört automatisch auf zu sticken, wenn der Stickvorgang beendet ist.

Ausrichtung der Monogrammstickerei

Sie können die Monogrammstickerei in horizontaler oder vertikaler Ausrichtung nähen.

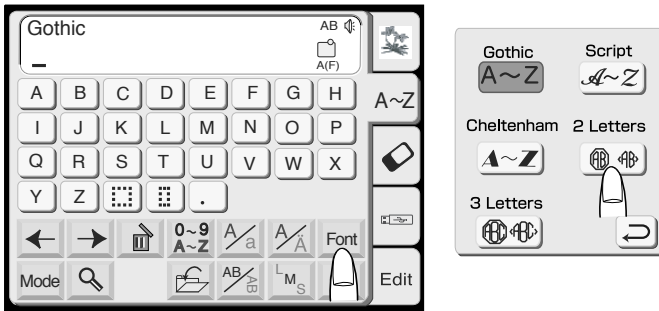
Zur Auswahl der Ausrichtung drücken Sie die Richtungstaste, bevor Sie die OK-Taste drücken.

- ④ Monogramm in horizontaler Ausrichtung
- ⑤ Monogramm in vertikaler Ausrichtung

Monogramm aus zwei Buchstaben

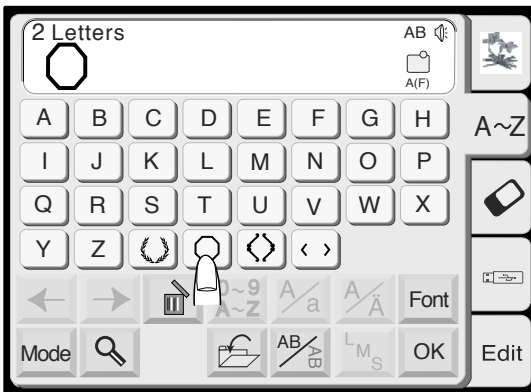
Beispiel: 2 Buchstaben mit Wappen

1



1 Drücken Sie die Schriftarttaste. Wählen Sie 2 Buchstaben aus.

2



2 Wählen Sie das Wappen aus.

3



3 Wählen Sie den Buchstaben "A" und "B" aus. Drücken Sie die Taste OK.

4 5



4 Der Stickbildschirm erscheint.

5 Drücken Sie die Start-/Stopptaste, um mit dem Stick zu beginnen.

ANMERKUNGEN:


Das Monogramm aus 3 Buchstaben wird wie das Monogramm aus 2 Buchstaben gestickt. Die Ausgangsposition für 2 Buchstaben und 3 Buchstaben ist die Mitte des Stickrahmens.

Korrektur eines Monogramms


Löschen eines Buchstabens

Beispiel: Löschen des Buchstabens "E" von "BEAT"



- 1 Drücken Sie die Taste , um den Cursor unter den zu löschenden Buchstaben zu setzen.



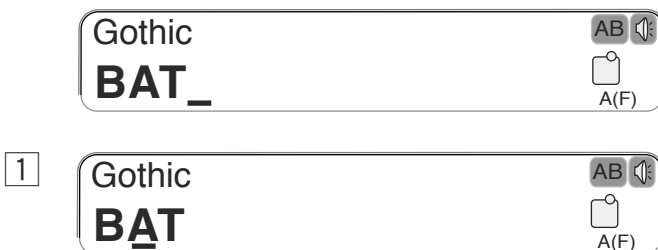
- 2 Drücken Sie die Löschtaste .




- 3 Der Buchstabe "E" wird gelöscht.

Einfügen eines Buchstabens

Beispiel: Einfügen des Buchstabens "O" in "BAT"



- 1 Drücken Sie die Taste , um den Cursor unter den Buchstaben zu setzen, vor dem der gewünschte Buchstabe eingefügt werden soll.



- 2 Wählen Sie den Buchstaben "O" aus. Der Buchstabe "O" wird zwischen "B" und "A" eingefügt.

ZUSÄTZLICH ERHÄLTLICHE TEILE

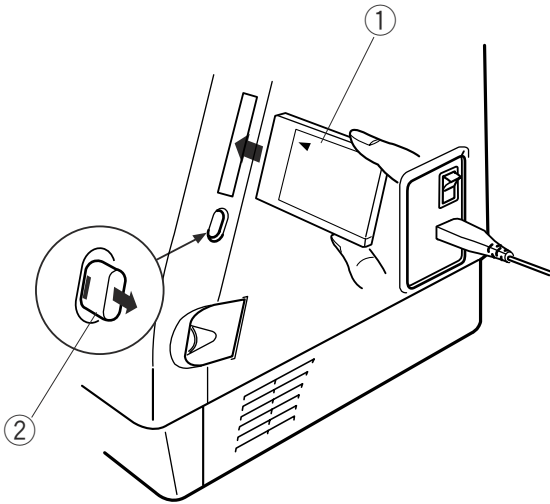
Stickkarten (zusätzlich erhältlich)

Einsetzen und Herausnehmen der Stickkarte

Setzen Sie die Stickkarte in den Schlitz ein, dass die Vorderseite auf Sie zeigt.

Schieben Sie die Karte ein, bis sie hörbar einrastet. Die Auswurf-taste springt heraus.

- ① Stickkarte
- ② Auswurf-taste



HINWEIS:

Wenn die Karte richtig eingesetzt wurde, erscheint ein roter Balken auf der Auswurf-taste.

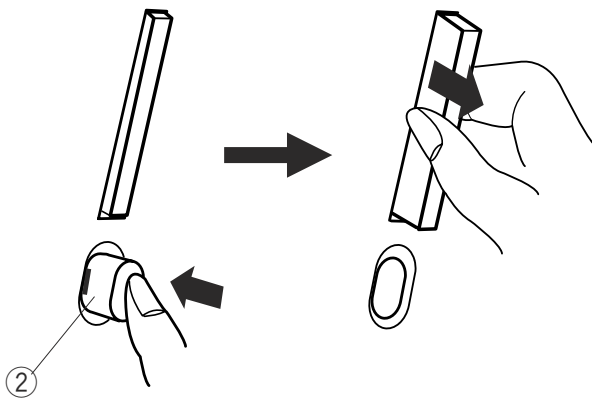
Herausnehmen der Stickkarte

Drücken Sie die Auswurf-taste, um die Stickkarte herauszunehmen.

Entfernen Sie die Stickkarte aus der Maschine.

HINWEIS:

Wird die Maschine eingeschaltet, wenn eine Stickkarte noch im Schlitz steckt, dauert es einige Momente, bis der Stickbildschirm erscheint.




Auswahl der Stickkartenmotive

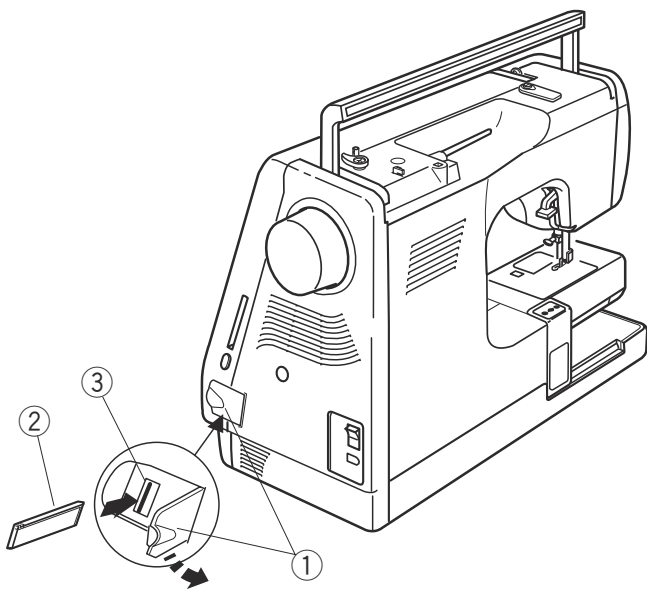
Drücken Sie den Kartenreiter. Die auf dieser Karte gespeicherten Designs werden auf den Musterauswahl-tasten angezeigt.

Drücken Sie die Musterauswahl-taste für das Design, das Sie nähen möchten.

Der Stickbildschirm erscheint.

⚠ VORSICHT:

Schalten Sie die Maschine nicht aus und nehmen Sie die PC-Karte nicht heraus, wenn das Warnzeichen  oder das Stundenglas angezeigt wird.



USB Speicher (zusätzlich erhältlich)

Die USB Speicher können zum Speichern von Stichdaten und der Übertragung von Stickdesigns zwischen der MC 350E und Ihrem PC verwendet werden.

USB Speicher sind in verschiedenen Größen und Ausführungen in Fotogeschäften, Fachgeschäften für PC-Zubehör, etc. erhältlich.

Öffnen Sie die kleine Klappe unter dem Kartenschlitz. Stecken Sie den USB Speicher in die USB Buchse auf der MC350E.

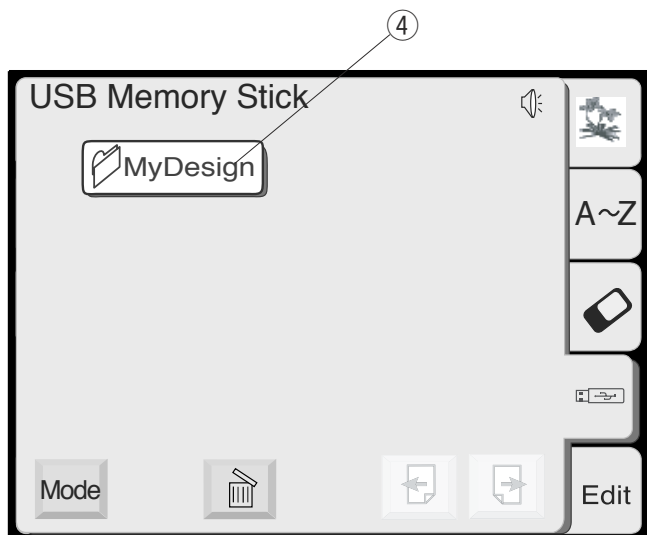
- ① Kleine Klappe
- ② USB Speicher (zusätzlich erhältlich)
- ③ USB Buchse

VORSICHT:

Schalten Sie die Maschine nicht aus und nehmen Sie die den USB Speicher nicht heraus, wenn das Warnzeichen



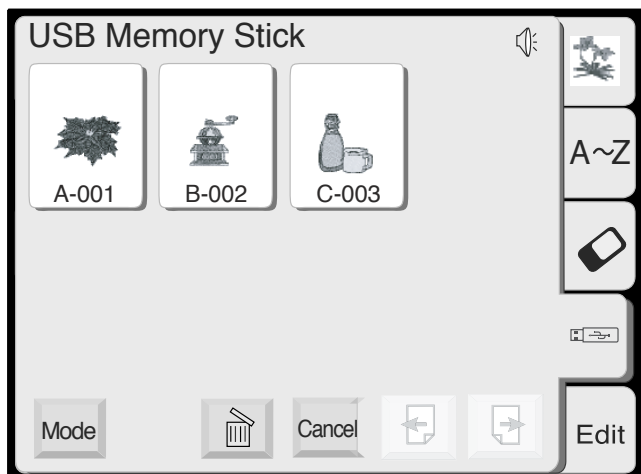
oder das Stundenglas angezeigt wird.



Öffnen der Designs im USB Speicher

Drücken Sie den Reiter USB Speicher. Jetzt wird die Ordnerliste im Fenster angezeigt. Drücken Sie die Ordnerauswahltaste, um den gewünschten Ordner auszuwählen.

- ④ Ordnerauswahltaste



Die in dem gewählten Ordner gespeicherten Designs werden auf den Musterauswahltasten angezeigt.

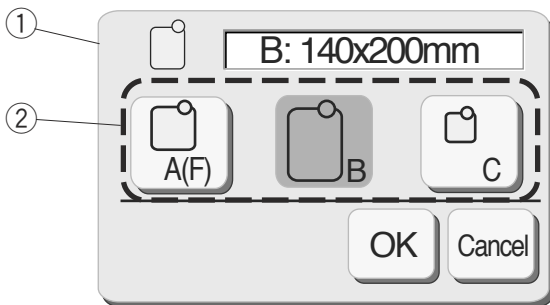
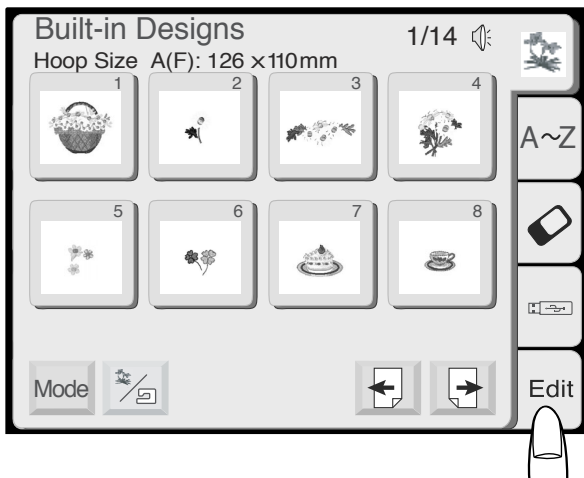
Drücken Sie die Musterauswahltaste, um das gewünschte Muster auszuwählen.

Bearbeitungsfunktion

Mit der Bearbeitungsfunktion können Sie Stickmuster abändern und kombinieren und dabei Ihre eigenen Designs entwerfen.

Bearbeitungsbildschirm

Drücken Sie den Reiter Edit, um den Bearbeitungsbildschirm zu öffnen.

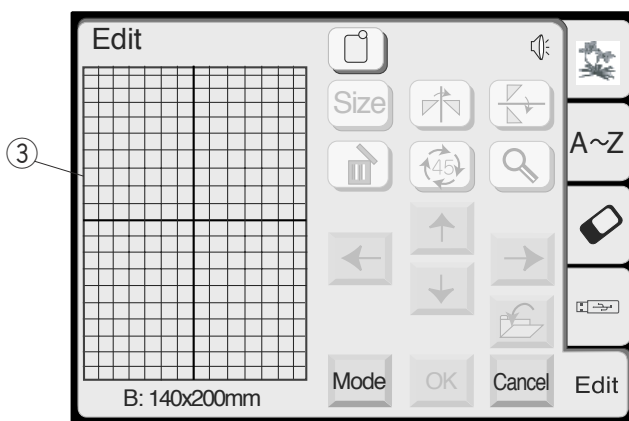


Das Dialogfeld Stickrahmenwahl wird geöffnet und Sie können den gewünschten Stickrahmen auswählen.

Sie haben die Auswahl zwischen folgenden Stickrahmen:

Normaler Stickrahmen A:	126 mm x 110 mm
Runder Stickrahmen F:	126 mm x 110 mm (zusätzlich erhältlich)
Großer Stickrahmen B:	140 mm x 200 mm
Freiarmrahmen C:	50 mm x 50 mm (zusätzlich erhältlich)

- ① Dialogfeld Stickrahmenwahl
- ② Stickrahmenwahl Taste

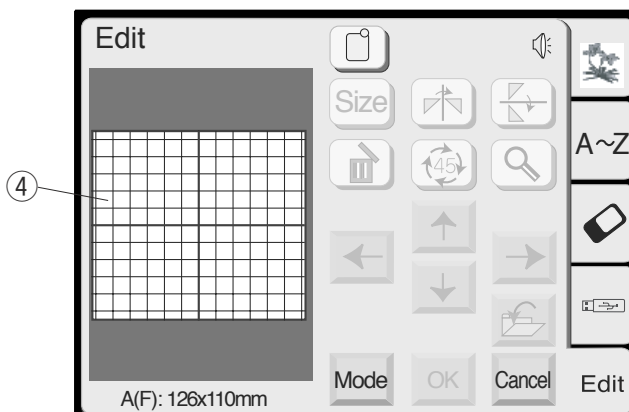


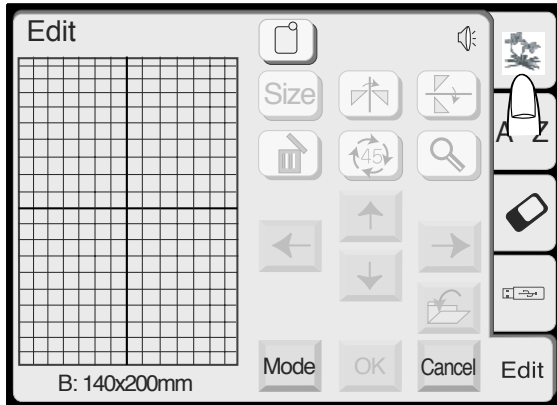
Drücken Sie die Taste OK und das Bearbeitungsbildschirm für den gewählten Stickrahmen wird geöffnet.

Drücken Sie die Löschtaste , um die Auswahl zu löschen und zum Bearbeitungsbildschirm für Stickrahmen B zurückzukehren.

Für Anleitungen zur Stickrahmenwahl nach Auswahl des Stickmusters siehe Seite 39.

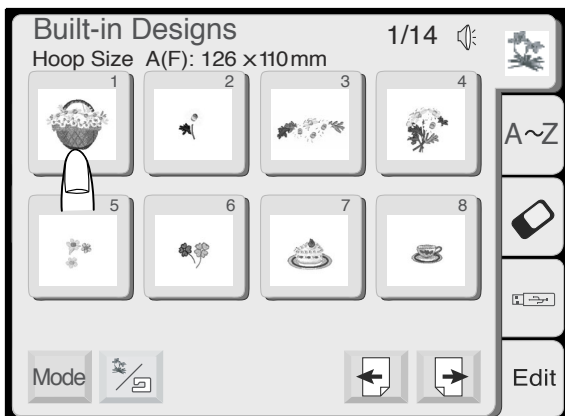
- ③ Änderungsfenster für Stickrahmen B
- ④ Änderungsfenster für Stickrahmen A





Einfügen der Designs im Bearbeitungsbildschirm

Drücken Sie die Reiter Eingebautes Design, Stickkarte oder USB Speicher im Bearbeitungsbildschirm.

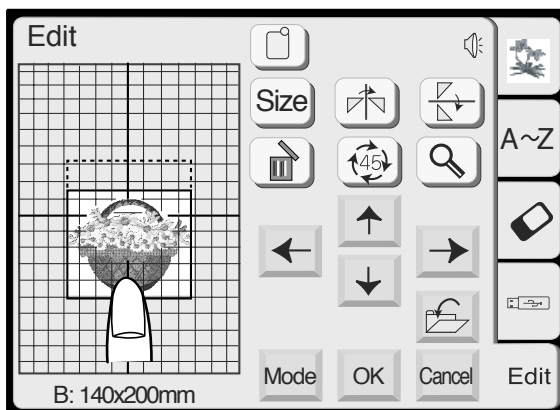


Drücken Sie die gewünschte Musterauswahl-taste oder geben Sie Zeichen für die Monogrammstickerei ein.

Das gewählte Muster wird im Bearbeitungsbildschirm angezeigt.

Änderung der Stickdesigns

Um das zu ändernde Muster auszuwählen, drücken Sie auf das Bild des gewünschten Musters im Bearbeitungsbildschirm. Das ausgewählte Muster erscheint umrandet.

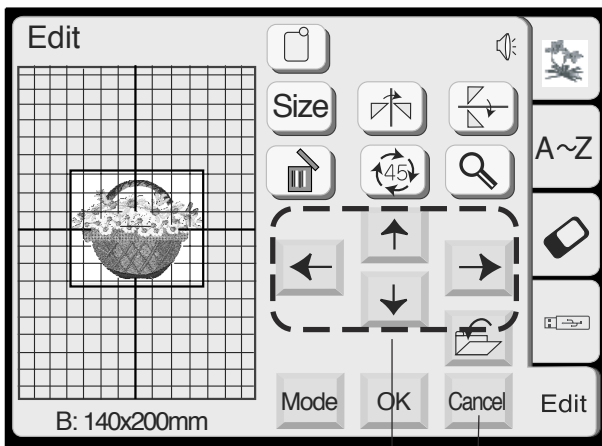


Verschieben des ausgewählten Musters

Das ausgewählte Stickmuster kann im Bearbeitungsbildschirm verschoben werden. Drücken Sie auf das Muster und ziehen Sie es mit Ihrer Fingerspitze in die gewünschte Position.

VORSICHT:

Ziehen Sie das Muster nicht mit einem scharfen Gegenstand über den Bildschirm.



①

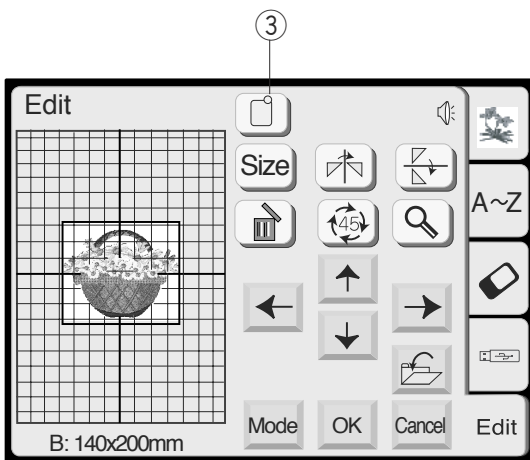
Sie können das ausgewählte Muster auch durch Drücken der Anordnungstasten verschieben. Drücken Sie die Anordnungstasten, um das Muster im Bearbeitungsbildschirm in die gewünschte Position zu bringen.

Wenn Sie die Anordnungstasten drücken, bewegt sich der Wagen nicht, da sich die Musterposition in Bezug zum Stickring und nicht zur Maschine verändern wird.

① Anordnungstasten

ANMERKUNGEN:

Die Anordnungstasten sehen genau wie die Tipptasten aus; sie unterscheiden sich jedoch in ihrer Funktion. Benutzen Sie die Tipptasten, um den Transporteur zu bewegen.



③

Um irgendwelche erfolgten Änderungen rückgängig zu machen, drücken Sie die Abbruchtaste.

② Abbruchtaste

Änderung der Stickrahmengröße

Sie können die Stickrahmengröße durch Drücken der Stickrahmenwahl taste ändern.

③ Stickrahmenwahl taste

Wählen Sie einen der folgenden Stickrahmen:

Normaler Stickrahmen A: 126 mm x 110 mm

Runder Stickrahmen F: 126 mm x 110 mm

(zusätzlich erhältlich)

Großer Stickrahmen B: 140 mm x 200 mm

Freiarmrahmen C: 50 mm x 50 mm

(zusätzlich erhältlich)



④

Drücken Sie die Taste **OK** und der

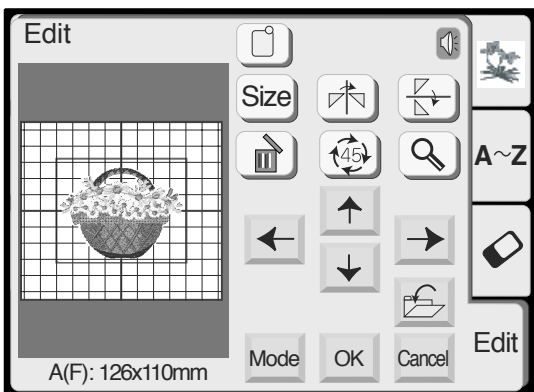
Bearbeitungsbildschirm für den gewählten Stickrahmen erscheint.

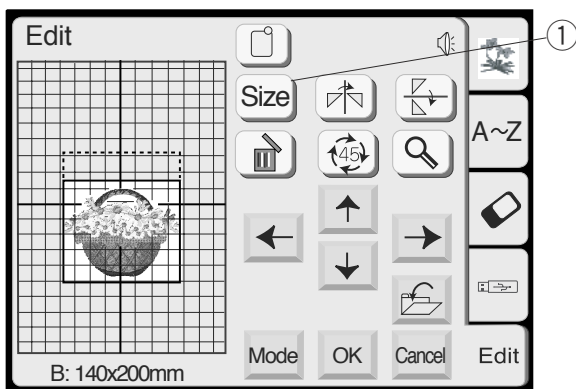
④ OK-Taste

Drücken Sie die Abbruchtaste , um zur

Standardeinstellung (Stickrahmen B) zurückzukehren.

⑤ Abbruchtaste





Größenänderung des ausgewählten Musters

Wenn Sie die Größentaste drücken, wird das Dialogfeld Größenänderung geöffnet. Sie können die Größe der Stickmuster von 90% bis 120% der ursprünglichen Mustergröße ändern.

① Größentaste

Mit jedem Druck der Plus- oder Minustasten ändert sich die Größe um 1%.

Drücken Sie die Plus-taste **+**, um die Mustergröße zu verringern.

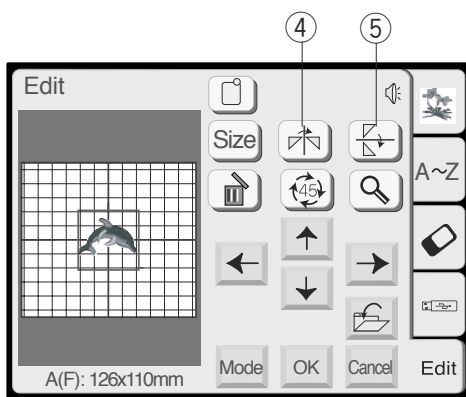
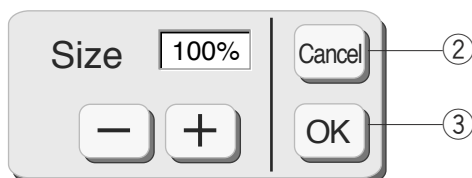
Drücken Sie die Minustaste **-**, um die Mustergröße zu verringern.

Um die Größenänderung rückgängig zu machen, drücken Sie die Abbruchtaste **Cancel**.

Drücken Sie die OK-Taste **OK**, um die neue Größe zu aktivieren.

② Abbruchtaste

③ OK-Taste



Spiegeln des Musters

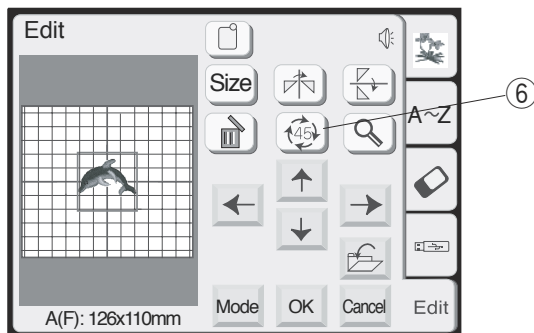
Durch Drücken der Spiegelbildtasten kann ein Spiegelbild des Musters gestickt werden.

Drücken Sie die vertikale Spiegelbildtaste **↕**, um Muster von links nach rechts zu spiegeln.

Drücken Sie die horizontale Spiegelbildtaste **↔**, um Muster von oben nach unten zu spiegeln.

④ Vertikale Spiegelbildtaste

⑤ Horizontale Spiegelbildtaste



Drehen des ausgewählten Musters

Durch jedes Drücken der Rotationstaste wird das Stickmuster um 45 Grad im Uhrzeigersinn gedreht.

⑥ Rotationstaste

Wenn Sie Rotationstaste mindestens eine Sekunde lang gedrückt halten, wird das Dialogfeld Rotation geöffnet.

⑦ Dialogfeld Rotation

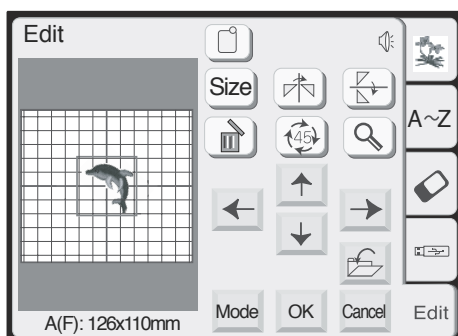
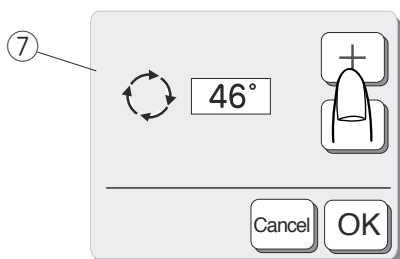
Drücken Sie die Plus-taste **+**, um das Muster um 1 Grad im Uhrzeigersinn zu drehen.

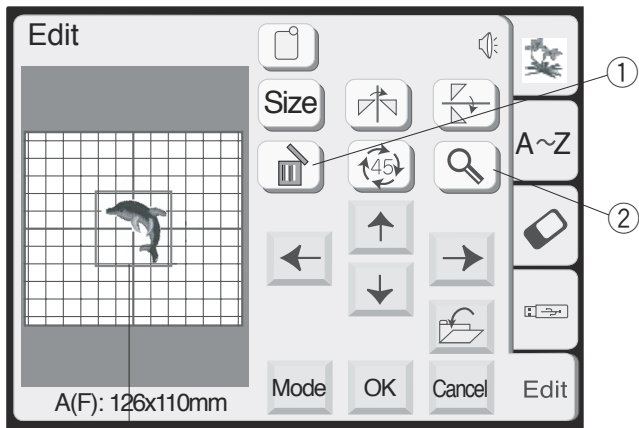
Drücken Sie die Minustaste **-**, um das Muster um 1 Grad im Gegenuhrzeigersinn zu drehen.

Wenn Sie die Plus- oder Minustaste eingedrückt halten, wird das Muster schnell gedreht.

Drücken Sie die OK-Taste, um den neuen Winkel zu aktivieren.

Um das Drehen abubrechen, drücken Sie die Abbruchtaste.

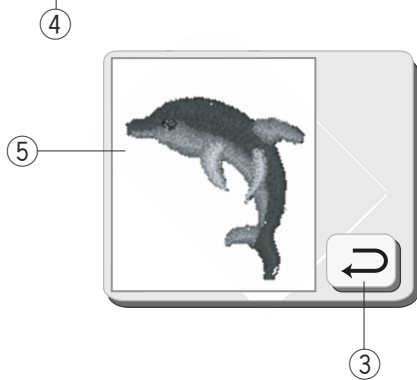




Löschen des Musters


Durch Drücken der Löschtaste wird das ausgewählte Muster gelöscht.

- ① Löschtaste

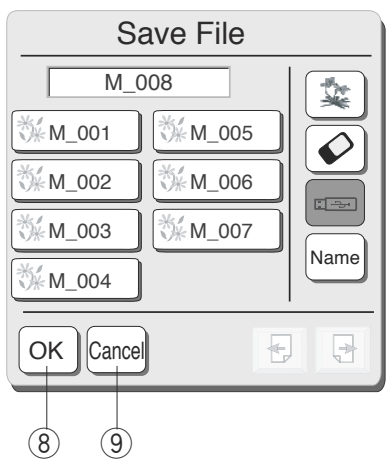
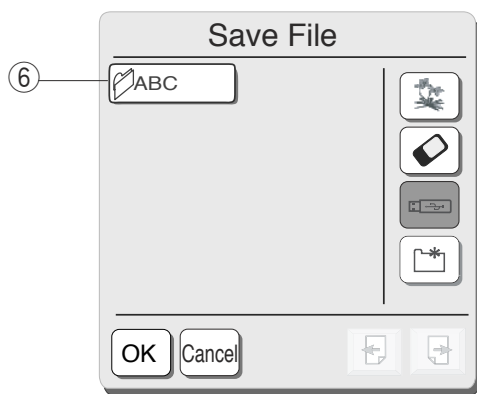
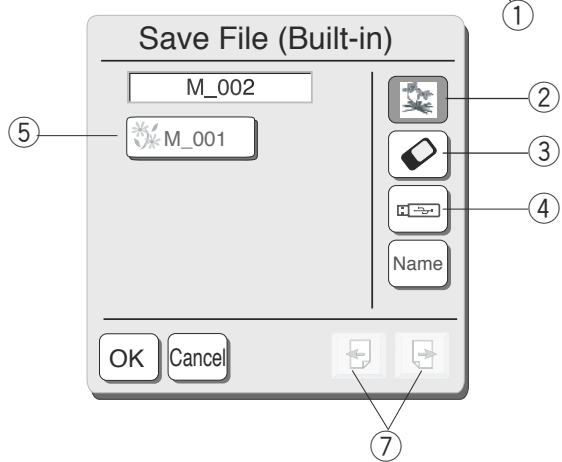
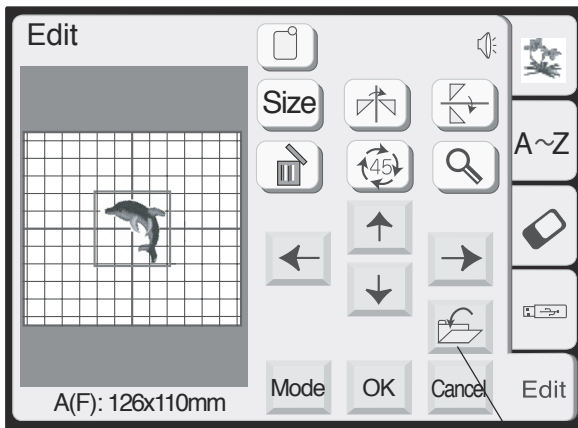


Vergrößerung des Musterbildes

Drücken Sie die Vergrößerungstaste, um eine vergrößerte Abbildung des gewählten Stickmusters anzuzeigen.

Drücken Sie die Rückkehrtaste , um zum vorherigen Bildschirm zurückzukehren.

- ② Vergrößerungstaste
- ③ Rückkehrtaste
- ④ Originalbild
- ⑤ Vergrößertes Bild



SPEICHERN EINER DATEI

Wenn Sie die Taste zum Speichern einer Datei drücken, wird das Dialogfeld Datei speichern geöffnet.

- ① Taste zum Speichern einer Datei

Sie können den Ort auswählen, an dem Datei gespeichert werden soll.

Drücken Sie eine der folgenden Tasten, um den gewünschten Standort zu wählen, an dem die Datei gespeichert werden soll.

- ② Taste für eingebauten Speicher
- ③ Taste für ATA PC-Karte
- ④ Taste für USB Speicher

Die Dateiliste wird geöffnet, wenn Sie die Taste für eingebauten Speicher drücken, während die Ordnerliste geöffnet wird, wenn Sie die Taste für die PC-Karte oder den USB Speicher drücken.

- ⑤ Dateiliste
- ⑥ Ordnerliste

Wenn Sie die Seitentasten drücken, werden die gespeicherten Dateien auf der nächsten oder letzten Seite angezeigt.

- ⑦ Seitentasten

Wählen Sie den gewünschten Ordner und die Dateiliste des gewählten Ordners wird geöffnet.

Drücken Sie die OK-Taste , um die Datei zu speichern. Der Originalbildschirm erscheint wieder.

Soll die Datei nicht gespeichert werden, drücken Sie die Abbruchtaste , um zum vorherigen Fenster zurückzukehren.

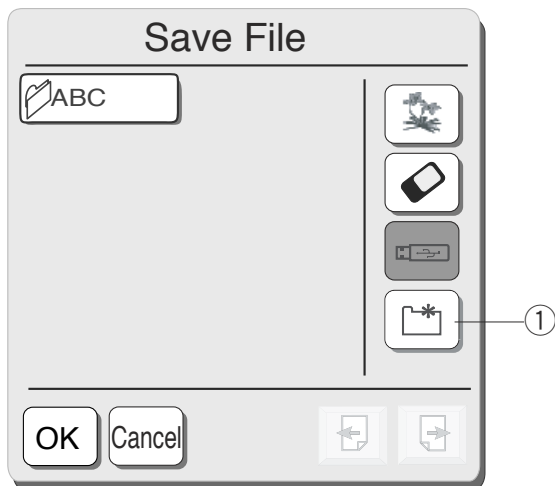
- ⑧ OK-Taste
- ⑨ Abbruchtaste

HINWEIS:

Der Dateiname wird automatisch zugewiesen, angefangen mit M_001.

VORSICHT:

Schalten Sie die Maschine nicht aus und nehmen Sie die PC-Karte nicht heraus, wenn auf dem Berührungsbildschirm das Warnzeichen oder ein Stundenglas angezeigt wird. Im Speicher gesicherte Daten könnten sonst verloren gehen oder beschädigt werden.



Erstellen eines neuen Ordners

Sie können Ihren eigenen Ordner erstellen und ihm einen beliebigen Namen zuordnen.

Drücken Sie die Taste Neuer Ordner und ein Tastaturfenster wird geöffnet.

① Taste Neuer Ordner

Geben Sie den Ordnernamen ein und drücken Sie die OK-Taste .

Der neue Ordner wird auf der Ordnerliste zugefügt.

② OK-Taste

Um zur Ordnerliste zurückzukehren, ohne eine Datei zu erstellen, drücken Sie die Abbruchtaste .

③ Abbruchtaste

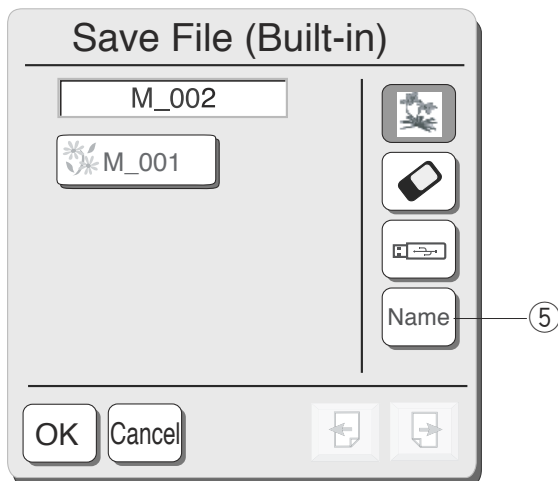


ANMERKUNGEN:

Es können nur 8 Zeichen eingegeben werden.

Um das letzte Zeichen zu löschen, drücken Sie die Rückschritttaste.

④ Rückschritttaste



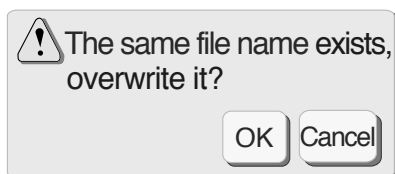
Zuweisen eines Dateinamens

Drücken Sie die Taste Dateiname, wenn Sie der Datei einen neuen Namen zuweisen möchten.

⑤ Taste Dateiname

Jetzt erscheint das Tastaturfenster.

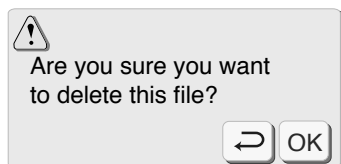
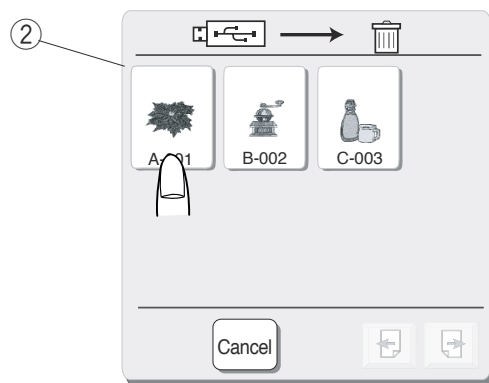
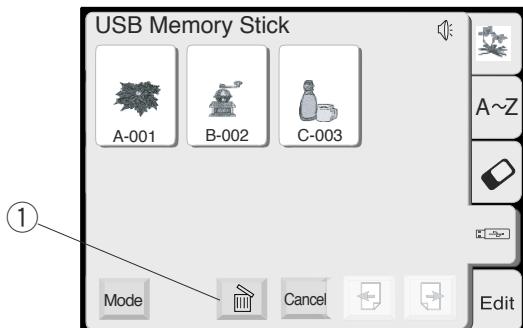
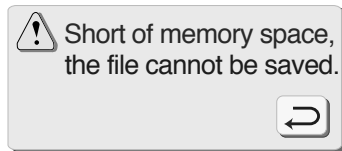
Geben Sie den Dateinamen ein und drücken Sie die OK-Taste .



Die Datei wird unter dem neuen Namen gespeichert. Wenn Sie versuchen, die Datei unter einem bereits bestehenden Namen zu speichern, erscheint ein Warnhinweis.

Drücken Sie die OK-Taste , um die ausgewählte Datei zu überschreiben.

Drücken Sie die Abbruchtaste , wenn die Datei nicht überschrieben werden soll. Sie müssen den Datenamen evtl. ändern und die Datei unter einem anderen Namen speichern.



Löschen der Datei

Wenn der Speicher voll ist, erscheint ein Warnhinweis. Drücken Sie die OK-Taste und gehen Sie zum Fenster Datei öffnen, um eine Datei zu löschen, die nicht mehr benötigt wird.

Drücken Sie die Reiter Eingebautes Design, PC-Karte oder USB Speicher, um den Standort der zu löschenden Datei zu wählen.

Drücken Sie die Löschtaste und das Dialogfeld Datei löschen wird geöffnet.

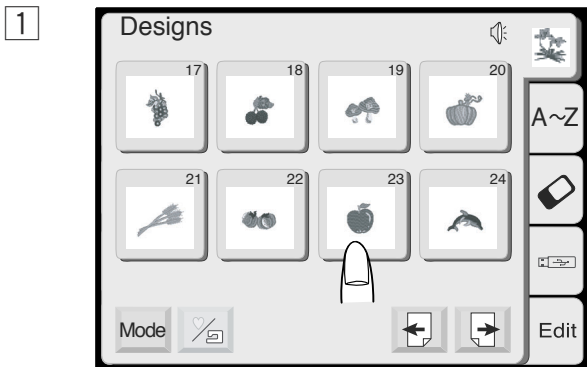
- ① Löschtaste
- ② Dialogfeld Datei löschen

Drücken Sie die Musterauswahltaaste für die Datei, die Sie löschen möchten.

Soll die Datei nicht gelöscht werden, drücken Sie die Abbruchtaste .

Das Dialogfeld Bestätigung wird geöffnet.

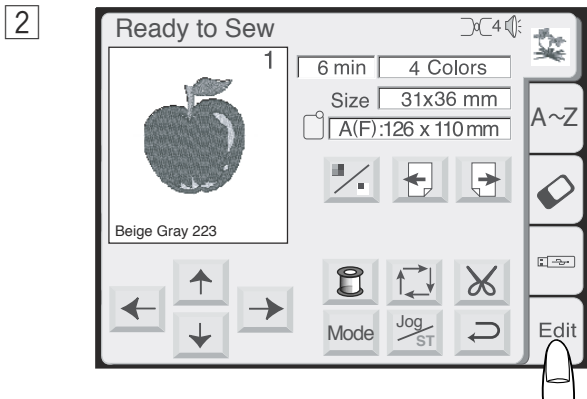
Drücken Sie die OK-Taste , um die Datei zu löschen.



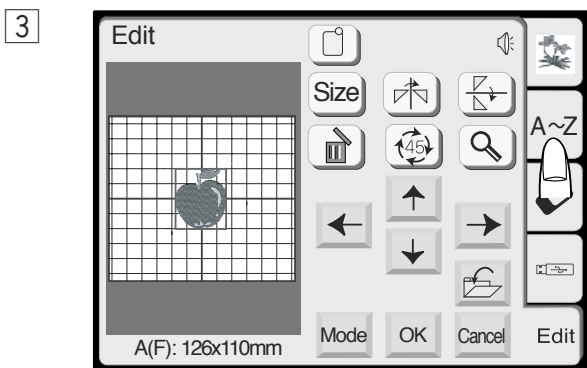
KOMBINIEREN VON MUSTERN UND SCHRIFTEN

Beispiel: Kombinieren des eingebauten Designs # 23 und des Worts "Apple"

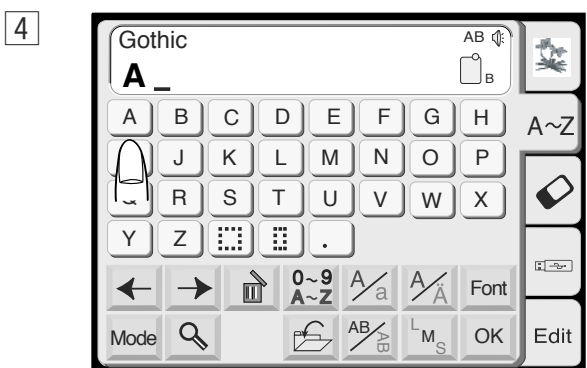
1 Wählen Sie Design # 23 aus den eingebauten Stickmustern.



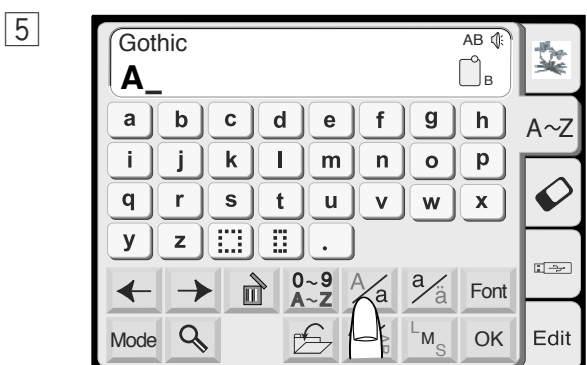
2 Drücken Sie den Reiter Edit.
Der Bildschirm kehrt zum Bearbeitungsbildschirm mit dem gewählten Musterbild zurück.

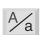


3 Drücken Sie den Monogrammreiter.



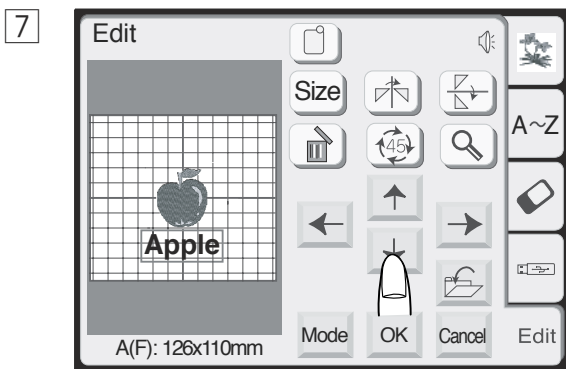
4 Wählen Sie "A" (Großbuchstaben in Schrift "Gothic").



5 Drücken Sie die Taste für Groß-/Kleinbuchstaben  zur Auswahl der Kleinbuchstaben.



- 6 Wählen Sie “p”, “p”, “l” und “e”.
Drücken Sie die OK-Taste.

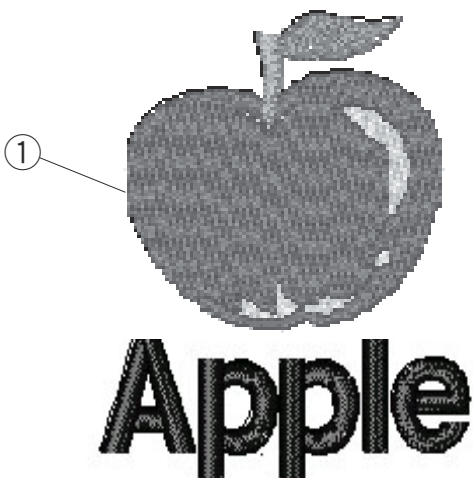


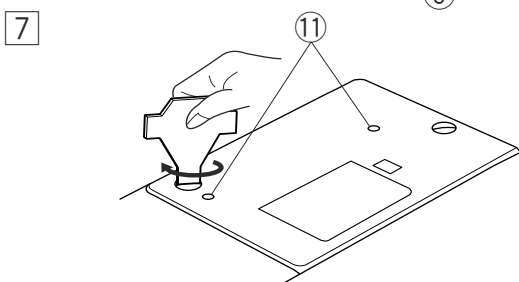
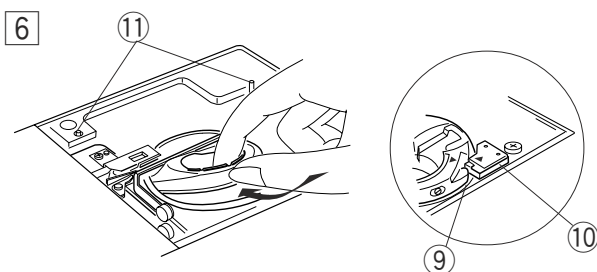
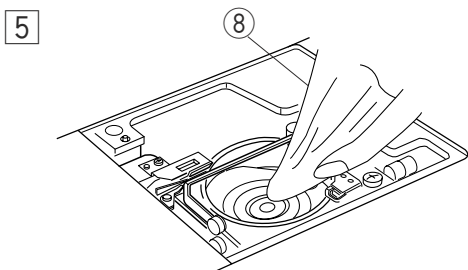
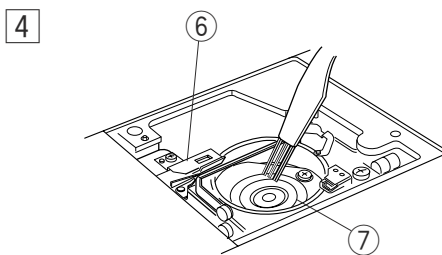
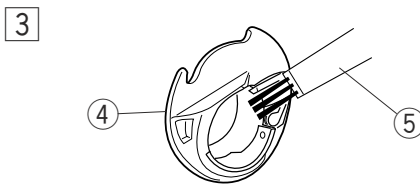
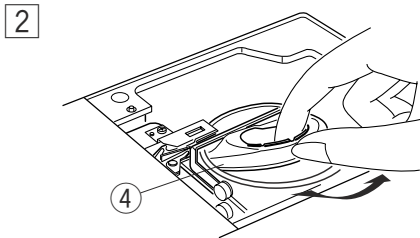
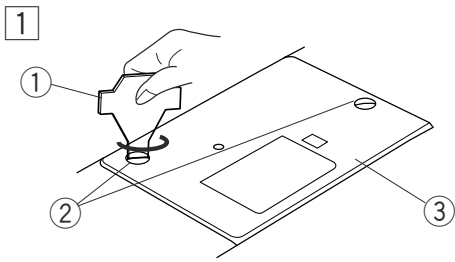
- 7 Gestalten Sie das Layout der Muster durch Ziehen oder mit den Anordnungstasten.



- 8 Drücken Sie die OK-Taste. Der Stickbildschirm erscheint. Beginnen Sie mit dem Sticken.

- ① Stickergebins





PFLEGE UND WARTUNG

Reinigen des Greifers



WARNHINWEIS:

Schalten Sie die Maschine am Netzschalter aus und ziehen Sie den Stecker ab, bevor Sie die Maschine reinigen.

HINWEIS:

Bauen Sie die Maschine nur so weit auseinander, wie es in diesem Abschnitt beschrieben wird.

Reinigen Sie das Gehäuse der Maschine mit einem weichen Tuch und milder Seifenlauge.

- 1 Entfernen Sie die Stellschrauben mit dem mitgelieferten Schraubendreher. Entfernen Sie die Stichplatte.
- 2 Heben Sie den Spulhalter und entfernen Sie ihn.
 - 1 Schraubendreher
 - 2 Stellschrauben
 - 3 Stichplatte
- 3 Reinigen Sie den Spulhalter mit einem Staubpinsel.
 - 4 Spulhalter
 - 5 Staubpinsel
- 4 Reinigen Sie den Mechanismus des automatischen Fadenabschneiders und die Greiferlaufbahn mit einem Staubpinsel.
 - 6 Mechanismus des automatischen Fadenabschneiders
 - 7 Greiferlaufbahn
- 5 Reinigen Sie die Greiferlaufbahn mit einem trockenen Tuch. (Sie können dazu auch einen Staubsauger verwenden.)
 - 8 Trockenes Tuch

Zusammenbauen des Greifers

- 6 Setzen Sie den Spulhalter so ein, dass der Anschlag sich neben dem Spulenträger in der Greiferlaufbahn befindet.
 - 9 Knopf
 - 10 Anschlag
- 7 Bringen Sie die Stichplatte wieder an und richten Sie dabei die Führungsstifte der Stichplatte auf die Führungslöcher auf der Stichplatte aus. Ziehen Sie die Schraube an.
 - 11 Führungsstifte der Stichplatte

HINWEIS:

Bringen Sie nach dem Reinigen der Maschine Nadel und Nähfuß wieder an.

Auswechseln der Glühbirne



WARNHINWEISE:

Schalten Sie den Netzstrom aus, bevor die Glühbirne ausgewechselt wird.

Die Glühbirne kann HEISS sein. Warten Sie daher eine Zeitlang, bis sie sich abgekühlt hat, bevor sie angefasst wird.

Zum Entfernen:

Entfernen Sie Abdeckung und Stellschraube. Entfernen Sie den Kopfdeckel Abdeckplatte.

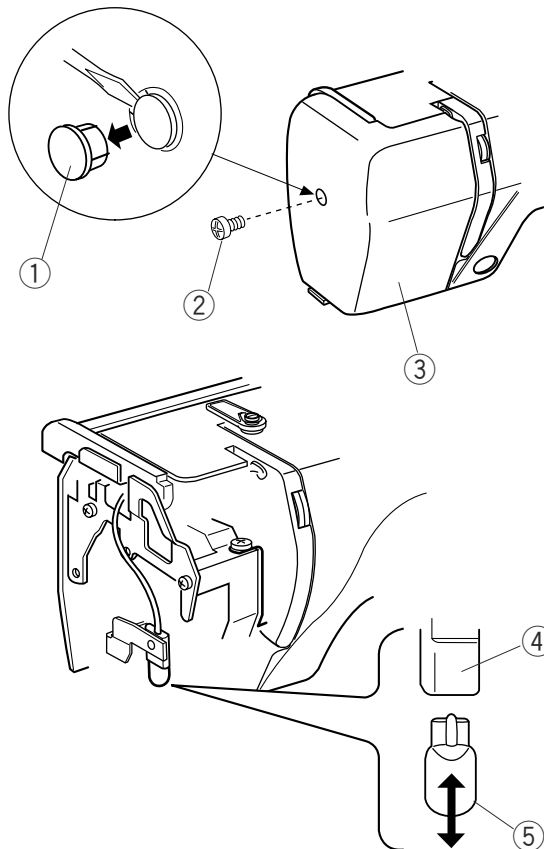
Ziehen Sie die Glühbirne aus der Fassung.

Setzen Sie die Lampe wie folgt ein:

Stecken Sie eine Glühbirne in die Öffnung der Fassung.

Bringen Sie den Kopfdeckel mit der Stellschraube an und bringen Sie die Abdeckung an.

- ① Abdeckung
- ② Stellschraube
- ③ Kopfdeckel
- ④ Lampenfassung
- ⑤ Glühbirne



HINWEIS:

Lagern Sie die Maschine nicht in Bereichen mit hoher Luftfeuchtigkeit, in der Nähe eines Heizkörpers oder an Orten mit direkter Sonneneinstrahlung.

Verwahren Sie das Netzkabel im Ansteckfach.

Problemlösungen

Problem:	Ursache:	Seite:
Maschine läuft geräuschvoll	1. Fäden haben sich im Greifermechanismus verfangen.	Siehe Seite 47
Oberfaden reißt.	1. Oberfaden nicht richtig eingefädelt. 2. Oberfadenspannung zu stark. 3. Nadel verbogen oder stumpf. 4. Nadel falsch eingesetzt. 5. Oberfaden beim Starten der Maschine nicht im Fadenhalter eingesetzt.	Siehe Seiten 9, 10 Siehe Seite 13 Siehe Seite 14 Siehe Seite 14 Siehe Seite 12
Unterfaden reißt.	1. Unterfaden falsch in Spule gefädelt. 2. Fusseln im Spulhalter. 3. Spule beschädigt und läuft nicht reibungslos.	Siehe Seite 8 Siehe Seite 47 Ersetzen Sie die Spule.
Nadel bricht.	1. Nadel falsch eingesetzt. 2. Nadel verbogen oder stumpf. 3. Nadelklemmschraube lose. 4. Oberfadenspannung zu stark.	Siehe Seite 14 Siehe Seite 14 Siehe Seite 14 Siehe Seite 13
Berührungsbildschirm unscharf.	1. Kontrast des Berührungsbildschirms nicht richtig eingestellt.	Siehe Seite 21
Ausgelassene Stiche.	1. Nadel falsch eingesetzt. 2. Nadel verbogen oder stumpf. 3. Oberfaden nicht richtig eingefädelt. 4. Schadhafte Nadel (verrostet, gratiges Nadelöhr) benutzt. 5. Stickring nicht richtig eingestellt. 6. Stoff nicht stramm über Stickring gezogen. 7. Keine Verstärkungsunterlage benutzt.	Siehe Seite 14 Siehe Seite 14 Siehe Seiten 9, 10 Ersetzen Sie die Nadel. Siehe Seite 18 Siehe Seite 17 Siehe Seite 16
Maschine läuft nicht.	1. Faden hat sich in der Greiferlaufbahn verfangen. 2. Steuerkreis funktioniert nicht richtig. 3. Die Maschine ist nicht an die Stromversorgung angeschlossen.	Siehe Seite 47 Schalten Sie die Maschine aus und dann wieder ein. Siehe Seite 5
Anormales Geräusch beim Einschalten der Maschine.	1. Etwas hat sich zwischen Transporteur und Maschine. 2. Transporteur berührt etwas außerhalb der Maschine.	Entfernen Sie den Gegenstand. Siehe Seite 18
Muster sind verzerrt.	1. Stoff nicht stramm über Stickrahmen gezogen. 2. Stickring nicht richtig angebracht. 3. Transporteur berührt etwas außerhalb der Maschine. 4. Stoff bleibt beim Nähen hängen oder wird gezogen. 5. Oberfadenspannung zu stark. 6. Keine Verstärkungsunterlage benutzt.	Siehe Seite 17 Siehe Seite 18 Siehe Seite 18 Halten Sie die Maschine an und lösen Sie den Stoff. Siehe Seite 13 Siehe Seite 16
Musterauswahltasten funktionieren nicht.	1. Tastenposition nicht richtig eingestellt. 2. Steuerkreis funktioniert nicht richtig. 3. Der Spuler befindet sich in der Aufspulposition.	Siehe Seite 22 Schalten Sie die Maschine aus und dann wieder ein. Siehe Seite 7
PC-Karte oder USB-Speicher funktioniert nicht.	1. Die Karte oder der USB Speicher wurde nicht richtig eingesetzt.	Siehe Seiten 35, 36

JANOME